



ตุ๊กตาหอมสมุนไพร 9 ชนิด
(Scented doll with 9 types of herbs)

ชื่อผู้จัดทำ

นางสาววริตา	สมบัติวงศ์
นางสาวศศิวรรณ	ปริญ
นางสาวสุมิตา	สระแก้ว

รายงานผลการดำเนินงานรายวิชาโครงการนี้เป็นส่วนหนึ่งของการศึกษาตาม
หลักสูตรประกาศนียบัตรวิชาชีพ สาขาวิชาการบัญชี
ปีการศึกษา 2568
วิทยาลัยการอาชีพสังขะ



วิทยาลัยการอาชีพสังขะ
สำนักงานคณะกรรมการการอาชีวศึกษา

ชื่อโครงการวิชาชีพ	ตุ๊กตาหอมสมุนไพร 9 ชนิด
ชื่อนักศึกษา	1. นางสาววิรดา สมบัติวงศ์ รหัสนักศึกษา 66202010044 2. นางสาวศศิธรณ ปริญญา รหัสนักศึกษา 66202010047 3. นางสาวสุมิตา สระแก้ว รหัสนักศึกษา 66202010056
หลักสูตร	ประกาศนียบัตรวิชาชีพ (ปวช.)
สาขาวิชา	การบัญชี
สาขางาน	การบัญชี
ครูที่ปรึกษาโครงการ	นางสาวนิตยา ป้องเขต
ครูที่ปรึกษาโครงการร่วม	นางสาวสิริรัตน์ ศรีขาว
ครูผู้สอน	นางสาวนิตยา ป้องเขต
ปีการศึกษา	2568

คณะกรรมการตรวจสอบวิชาชีพ			ลายมือชื่อ
1. นางสาวนิตยา	ป้องเขต	ครูที่ปรึกษาโครงการ	
2. นางสาวสิริรัตน์	ศรีขาว	ครูที่ปรึกษาโครงการร่วม	
3. นางสาวนิตยา	ป้องเขต	ครูผู้สอน	
4. นางดวงใจ	ขาวงาม	หัวหน้าแผนกวิชาการบัญชี	
5. นายเบญจภัทร	วงศ์โคกสูง	งานพัฒนาหลักสูตรการเรียนการสอน	
6. นายปรีดี	สมอ	รองผู้อำนวยการฝ่ายวิชาการ	

(นายไพบุลย์ ฤกษ์ดี)

ผู้อำนวยการวิทยาลัยการอาชีพสังขะ
วันที่.....เดือน มีนาคม พ.ศ. 2569

ตุ๊กตาหอมสมุนไพร 9 ชนิด
(Scented doll with 9 types of herbs)

ชื่อผู้จัดทำ

นางสาววริตา สมบัติวงศ์

นางสาวศศิวรรณ ปริณ

นางสาวสุมิตา สระแก้ว

รายงานผลการดำเนินงานรายวิชาโครงการนี้เป็นส่วนหนึ่งของการศึกษาตาม

หลักสูตรประกาศนียบัตรวิชาชีพ สาขาวิชาการบัญชี

ปีการศึกษา 2568

ลิขสิทธิ์เป็นของวิทยาลัยการอาชีพสังขะ

ชื่อเรื่อง : ตุ๊กตาหอมสมุนไพร 9 ชนิด
ผู้จัดทำ : นางสาววรรिता สมบัติวงศ์
นางสาวศศิวรรณ ปริญ
นางสาวสุมิตา สระแก้ว
สาขาวิชา : การบัญชี
แผนกวิชา : การบัญชี
ที่ปรึกษา : นางสาว นิตยา ป้องเขตร
ปีการศึกษา : 2568

บทคัดย่อ

โครงการเรื่องตุ๊กตาหอมสมุนไพร 9 ชนิด มีจุดมุ่งหมายเพื่อเรียนรู้และศึกษาประสิทธิภาพของสมุนไพรไทย เช่น กานพลู ข่า ขิง ตะไคร้ อบเชย เปลือกส้ม พิมเสน มะกรูด ใบเตย ในการดับกลิ่นและปรับคุณภาพอากาศ คือการออกแบบและประดิษฐ์ผลิตภัณฑ์ให้อยู่ในรูปแบบของตุ๊กตาเพื่อเพิ่มมูลค่าทางทัศนศิลป์ตุ๊กตาหอมสมุนไพรที่ออกแบบและประดิษฐ์ขึ้นนี้ ไม่เพียงแต่ตอบโจทย์การใช้งานในการดับกลิ่นและปรับปรุงคุณภาพอากาศเท่านั้น แต่ยังเป็นการต่อยอดภูมิปัญญาไทย โดยการนำสมุนไพรไทยจากท้องถิ่นมาใช้เป็นเครื่องหอมแล้ว ยังเป็นการเสริมทักษะการเรียนรู้ เพื่อจะได้นำไปใช้ประโยชน์ในการประกอบอาชีพและสร้างรายได้ในอนาคตและยังเป็นการแปรรูปวัตถุดิบสมุนไพรในท้องถิ่นสู่ผลิตภัณฑ์นวัตกรรมที่มีเอกลักษณ์ในรูปแบบของตุ๊กตา

ผลการดำเนินงาน พบว่า สมุนไพรหอมที่จัดอยู่ในรูปแบบตุ๊กตาสามารถช่วยดับกลิ่นไม่พึงประสงค์และปรับคุณภาพอากาศได้ในระดับที่น่าพึงพอใจ มีกลิ่นหอมอ่อนๆ จากสมุนไพรธรรมชาติและได้รับความสนใจจากผู้ทดลองใช้เป็นอย่างดี และคาดว่าจะนำไปใช้ประโยชน์ในการประกอบอาชีพและสร้างรายได้ในอนาคต

Title	: 9-Herb Fragrant Doll
Manufacturer	: Miss Warita Sombutwong : Miss Sasiwan Prin : Miss Sumita Srakaerw
Research Consultants	: Miss Nittaya Pongkhet
Organization	: Sangkha Vocational College
Academic year	: 2025

Abstract

The project titled “Nine-Herb Aromatic Doll” aims to study and learn about the effectiveness of Thai herbs such as Cloves, galangal, ginger, lemongrass, cinnamon, orange peel, camphor, kaffir lime, pandan leaves in deodorizing and improving air quality. The project focuses on designing and inventing a product in the form of an aromatic doll to add value to handicraft products.

The herbal aromatic doll designed and created in this project not only addresses practical use in deodorizing and improving air quality, but also represents the continuation of Thai traditional wisdom by utilizing local herbs as natural fragrances. In addition, the project promotes learning skills that can be applied for future career development and income generation. It also involves processing local herbal raw materials into innovative products with unique characteristics in the form of dolls.

The results of the project indicate that the herbal aroma contained in the doll can effectively reduce unpleasant odors and improve air quality at a satisfactory level. The product provides a mild and pleasant natural herbal scent, receives positive feedback from users, and is expected to be useful for future career opportunities and income generation.

คำนำ

โครงการเรื่อง ตึกตาหอมสมุนไพรมะ 9 ชนิด ขอขอบคุณผู้ให้ความช่วยเหลือต่างๆจึงทำให้โครงการเล่มนี้สำเร็จลุล่วงไปได้ด้วยดีด้วยความกรุณาอย่างยิ่งจาก นางสาวนิตยา ป้องเขตร ครูที่ปรึกษางานโครงการ นางสาวสิริรัตน์ ศรีขาว ที่ได้เสียสละเวลาแก่คณะผู้จัดทำ เพื่อให้คำปรึกษาและแนะนำตลอดจนการตรวจสอบแก้ไขข้อบกพร่องต่างๆ ขอขอบพระคุณเป็นอย่างสูงยิ่งไว้ ณ ที่นี้

ขอขอบพระคุณคณะผู้บริหาร และบุคลากรทางการศึกษา วิทยาลัยการอาชีพสังขะทุกท่านที่ให้ความช่วยเหลือและสนับสนุนในการจัดทำโครงการในครั้งนี้จนสำเร็จลุล่วงได้ด้วยดี ขอขอบพระคุณกลุ่มประชากรกลุ่มตัวอย่างที่ให้ความร่วมมือเป็นอย่างดีในการตอบแบบสอบถามและเก็บรวบรวมข้อมูลการจัดทำโครงการผู้วิจัยหวังเป็นอย่างยิ่งว่าโครงการเล่มนี้จะประโยชน์ให้ผู้สนใจศึกษาไม่น้อย

ผู้จัดทำหวังว่าโครงการเล่มนี้จะมีประโยชน์ไม่น้อย จึงขอมอบส่วนดีทั้งหมดนี้ให้แก่เหล่าคุณครูที่ได้ประสิทธิ์ประสาทวิชา จนทำให้โครงการเป็นประโยชน์ต่อผู้เกี่ยวข้อง และขอมอบความกตัญญูกตเวทิตาแก่บิดา มารดา และผู้มีพระคุณทุกท่าน สำหรับข้อบกพร่องต่างๆ ที่อาจจะเกิดขึ้นนั้นผู้จัดทำขอน้อมรับผิดเพียงผู้เดียวและยินดีที่จะรับฟังคำแนะนำจากทุกท่านที่ได้เข้ามาศึกษาเพื่อเป็นประโยชน์ในการพัฒนาโครงการต่อไป

คณะผู้จัดทำ

นางสาววริตา สมบัติวงศ์

นางสาวศศิวรรณ ปริณ

นางสาวสุมิตา สระแก้ว

สารบัญ

เรื่อง	หน้า
บทคัดย่อภาษาไทย	ก
บทคัดย่อภาษาอังกฤษ	ข
คำนำ	ค
สารบัญ	ง
สารบัญ (ต่อ)	จ
สารบัญตาราง	ฉ
สารบัญรูปภาพ	ช
บทที่ 1 บทนำ	
1.1 ความเป็นมาและความสำคัญ	1
1.2 วัตถุประสงค์ของโครงการ	1
1.3 ประโยชน์ที่คาดว่าจะได้รับ	1
1.4 ขอบเขตของการดำเนินงาน	2
1.5 วิธีการดำเนินงาน	2
1.6 งบประมาณและค่าใช้จ่าย	2
1.7 สถานที่ดำเนินงาน	2
บทที่ 2 หลักการและทฤษฎีที่เกี่ยวข้อง	
2.1 ความเป็นมาและสรรพคุณของ ใบเตย	3
2.2 ความเป็นมาและสรรพคุณของ มะกรูด	5
2.3 ความเป็นมาและสรรพคุณของ ตะไคร้	7
2.4 ความเป็นมาและสรรพคุณของ เปลือกส้ม	9
2.5 ความเป็นมาและสรรพคุณของ อบเชย	12
2.6 ความเป็นมาและสรรพคุณของ กานพลู	13
2.7 ความเป็นมาและสรรพคุณของ ขิง	16
2.8 ความเป็นมาและสรรพคุณของ ข่า	19
2.9 ความเป็นมาและสรรพคุณของ พืมหาเน	22

สารบัญ (ต่อ)

เรื่อง	หน้า
บทที่ 3 วิธีการดำเนินการโครงการ	
3.1 ประชากรและกลุ่มตัวอย่าง	24
3.2 วัสดุอุปกรณ์	24
3.3 ขั้นตอนการดำเนินงาน	25
3.4 การเก็บรวบรวมข้อมูล	27
บทที่ 4 ผลการดำเนินงาน	
4.1 ผลการวิจัยและออกแบบเพื่อพัฒนา	29
4.2 ผลการวิจัยเพื่อหาความพึงพอใจ	29
4.3 แบบสอบถามความพึงพอใจ	30
บทที่ 5 สรุปผลการศึกษา	
5.1 วัตถุประสงค์ของการทำโครงการ	32
5.2 สรุปผลการทำโครงการ	32
5.3 อภิปรายผล	32
5.4 ปัญหาและอุปสรรคในการทำโครงการ	33
5.5 ข้อเสนอแนะและแนวทางในการทำโครงการครั้งต่อไป	33
บรรณานุกรม	34
ภาคผนวก	35
ภาคผนวก ก แบบเสนอขออนุมัติโครงการ	36
ภาคผนวก ข แบบสอบถามความพึงพอใจ	41
ภาคผนวก ค แผนธุรกิจ	43
ภาคผนวก ง ภาพการดำเนินโครงการ	57
ภาคผนวก จ หลักฐานการซื้อขาย	60
ภาคผนวก ฉ อีพ็ลตข้อมูลลงเว็บวิทยาลัยการอาชีพสังขะ	62
ภาคผนวก ช ประวัติผู้จัดทำ	64

สารบัญตาราง

เรื่อง		หน้า
ตารางที่ 1.5	วิธีการดำเนินการโครงการ	2
ตารางที่ 4.2.1	ค่าร้อยละของกลุ่มตัวอย่าง	29
ตารางที่ 4.2.2	ผลความพึงพอใจของผลิตภัณฑ์ตุ๊กตาหอมสมุนไพร 9 ชนิด	30
ตารางที่ 4.2.3	แบบสอบถามความพึงพอใจ	31

สารบัญรูปภาพ

เรื่อง	หน้า
รูปภาพที่ 2.2.1 ใบเตย	3
รูปภาพที่ 2.2.2 มะกรูด	5
รูปภาพที่ 2.2.3 ตะไคร้	7
รูปภาพที่ 2.2.4 เปลือกส้มจากผลส้ม	10
รูปภาพที่ 2.2.5 อบเชย	12
รูปภาพที่ 2.2.6 ดอกกานพลู	14
รูปภาพที่ 2.2.7 ต้นขิง	16
รูปภาพที่ 2.2.8 ข่า	19
รูปภาพที่ 2.2.9 พิมเสน	22

บทที่ 1

บทนำ

1.1 ความเป็นมาและความสำคัญ

ในยุคปัจจุบันผู้คนเริ่มหันมาให้ความสนใจกับผลิตภัณฑ์จากธรรมชาติมากขึ้น เนื่องจากตระหนักถึงความปลอดภัยจากสารเคมีและผลกระทบต่อสุขภาพสมุนไพรจึงกลายเป็นวัตถุดิบที่ได้รับความนิยมในการผลิตสินค้าเพื่อสุขภาพ เช่น ยาสมุนไพร เครื่องสำอาง ผลิตภัณฑ์บำรุงผิว และผลิตภัณฑ์เพื่อความผ่อนคลาย ซึ่งสะท้อนให้เห็นถึงคุณค่าทางเศรษฐกิจและวัฒนธรรมของสมุนไพรไทย

โครงการเรื่อง “ตุ๊กตาหอมสมุนไพร 9 ชนิด” จึงเกิดขึ้น จากแนวคิดในการนำสมุนไพรไทยที่มีคุณค่าและสรรพคุณทางกลิ่น มาประยุกต์ใช้ร่วมกับการออกแบบเชิงสร้างสรรค์ เพื่อผลิตเป็นตุ๊กตาหอมที่มีทั้งความสวยงามและประโยชน์ใช้สอยในชีวิตประจำวัน กลิ่นหอมจากสมุนไพร เช่น ใบเตย มะกรูด ตะไคร้หอม อบเชย กานพลู ขิง ข่า พืชมเสน และเปลือกส้มแห้ง ที่จะช่วยสร้างความรู้สึกรื่นเริง ผ่อนคลาย และลดความเครียด เหมาะสำหรับใช้ใน ห้องนอน ห้องทำงาน หรือนำไปเป็นของขวัญและของขวัญที่มีคุณค่าทางใจ นอกจากนี้ประโยชน์ทางด้านกลิ่นหอมแล้ว โครงการนี้ยังมีความสำคัญในด้านการอนุรักษ์ภูมิปัญญาไทย ส่งเสริมให้เยาวชนตระหนักถึงคุณค่าของสมุนไพรในท้องถิ่น ผักตบชားการทำงานเป็นกลุ่ม การวางแผน และออกแบบผลิตภัณฑ์ อีกทั้งยังสามารถต่อยอดเป็นผลิตภัณฑ์ที่สามารถนำมาเสริมสร้างรายได้ให้กับตนเองและชุมชน

ดังนั้น โครงการ “ตุ๊กตาหอมสมุนไพร 9 ชนิด” จึงมีความสำคัญทั้งในด้านการอนุรักษ์ภูมิปัญญาไทย การส่งเสริมการใช้สมุนไพรอย่างคุ้มค่า และการสร้างสรรค์ผลิตภัณฑ์ที่ผสมผสานระหว่างธรรมชาติ ศิลปะและนวัตกรรมอย่างลงตัวอันนำไปสู่การพัฒนาที่ยั่งยืนทั้งในระดับบุคคลและชุมชน

1.2 วัตถุประสงค์ของโครงการ

1. เพื่อศึกษาวิธีการนำสมุนไพรไทย 9 ชนิดมาประยุกต์ใช้ในการผลิตตุ๊กตาหอม
2. เพื่อฝึกทักษะการออกแบบ การตัดเย็บ และการตกแต่งผลิตภัณฑ์ที่สวยงามและน่าใช้
3. เพื่อส่งเสริมการใช้สมุนไพรธรรมชาติแทนผลิตภัณฑ์เคมี
4. เพื่อพัฒนาและสร้างผลิตภัณฑ์ที่สามารถต่อยอดเชิงพาณิชย์ได้จริง

1.3 ประโยชน์ที่คาดว่าจะได้รับ

- 9.1 ได้ผลิตภัณฑ์ตุ๊กตาหอมสมุนไพร 9 ชนิดที่มีคุณภาพและกลิ่นหอมธรรมชาติ
- 9.2 นักเรียนมีทักษะการออกแบบ การเย็บ และการตกแต่งผลิตภัณฑ์
- 9.3 นักเรียนเห็นคุณค่าและเข้าใจภูมิปัญญาชาวบ้านเกี่ยวกับสมุนไพรไทย
- 9.4 ผลงานสามารถนำไปต่อยอดเป็นสินค้าชุมชนหรือของขวัญได้จริง

บทที่ 2

ทฤษฎีและหลักการที่เกี่ยวข้อง

2.1 ความเป็นมาของใบเตย

ใบเตย เป็นพืชสมุนไพรที่อยู่ในวงศ์ (Pandanaceae) มีลักษณะเป็นไม้ พุ่มขนาดเล็ก ลำต้นเป็นกอ ใบมีสีเขียวเข้มเรียวยาวและมีกลิ่นหอมเฉพาะตัว ใบเตยเป็นพืชที่พบได้ทั่วไป ในภูมิภาคเอเชียตะวันออกเฉียงใต้ โดยเฉพาะในประเทศไทยซึ่งนิยมปลูกไว้ตามบริเวณบ้านเรือน เพื่อใช้ประโยชน์ในด้านต่าง ๆ ทั้งในด้านการบริโภคและ การดูแลสุขภาพ ในอดีตคนไทยนิยมนำใบเตยมาใช้ในชีวิตประจำวัน เช่น ใช้แต่งกลิ่นและสีอาหารให้มีกลิ่นหอมและสีเขียว ธรรมชาติ ใช้เป็นส่วนผสมในขนมไทยและเครื่องดื่ม อีกทั้งยังนำใบเตยมาใช้เป็นสมุนไพรพื้นบ้าน โดยมี ความเชื่อว่ามีสรรพคุณช่วยบำรุงหัวใจ ลดความดันโลหิต แก้อ่อนใน และช่วยให้ร่างกายรู้สึกสดชื่น ใบเตยจึงถือเป็นพืชที่มีคุณค่าทางวัฒนธรรมและภูมิปัญญาไทยที่สืบทอดต่อกันมาอย่างยาวนานในปัจจุบัน ใบเตยยังคงมีความสำคัญอย่างยิ่งทั้งใน ด้านเศรษฐกิจและสุขภาพ ใบเตยสามารถนำมาแปรรูปเป็นผลิตภัณฑ์ต่าง ๆ เช่น กุญหอม น้ำหอม ธรรมชาติ สบู่สมุนไพร เครื่องดื่มสมุนไพร และ ผลิตภัณฑ์เพื่อสุขภาพ ทำให้เกิดมูลค่าเพิ่มและ สามารถสร้างรายได้ให้แก่ชุมชน นอกจากนี้การปลูก ใบเตยยังช่วยเพิ่มพื้นที่สีเขียวและสร้างความร่มรื่นให้ กับสิ่งแวดล้อมอีกด้วย จากคุณประโยชน์และความหลากหลายในการใช้งานใบเตยจึงนับเป็นพืชสมุนไพรที่มีความสำคัญทั้งในด้านเศรษฐกิจสุขภาพและสิ่งแวดล้อมอีกทั้งยังสะท้อนถึงภูมิปัญญาท้องถิ่นของคนไทยที่รู้จักใช้ทรัพยากรธรรมชาติอย่างคุ้มค่าและยั่งยืน

รูปลักษณะ ใบเตยมีลักษณะเป็นใบเดี่ยวเรียวยาวเป็นรูปดาบ ปลายแหลม สีเขียวสดเป็นมัน โดยเรียงสลับเป็นเกลียวรอบลำต้นที่สั้น แผ่นใบและขอบใบเรียบ แต่ในบางพันธุ์อาจมีหนามเล็กๆที่ขอบใบมีกลิ่นหอมเฉพาะตัว และที่กลางใบมีร่องลึกเล็กน้อย



รูปภาพที่ 2.2.1 ใบเตย

ที่มา: <https://www.parichfertilizer.com/wp-content/>

ลักษณะทั่วไป

ใบเตยมีลักษณะเป็นไม้พุ่มขนาดเล็ก ขึ้นเป็นกอ มีลำต้นใต้ดินที่แตกรากค้ำจุน ใบเป็นใบเดี่ยว เรียวเป็นเกลียว มีลักษณะยาวเรียวคล้ายใบหอก ปลายแหลม ขอบใบเรียบ และมีผิวใบเป็นมัน ใบเตยมีกลิ่นหอม เป็นเอกลักษณ์จากน้ำมันหอมระเหย และส่วนใหญ่ไม่ค่อยออกดอกออกผล

1.ลำต้น: เป็นไม้พุ่มขนาดเล็ก ขึ้นเป็นกอ มีลำต้นอยู่ใต้ดินเป็นเหง้า ลำต้นส่วนที่อยู่เหนือดินเป็นข้อสั้นๆ และมีรากค้ำจุนช่วยพยุงลำต้นไว้

2.ใบ: เป็นใบเดี่ยว เรียงสลับเวียนเป็นเกลียวขึ้นไปจนถึงยอด ใบมีลักษณะยาวเรียวคล้ายใบหอก ปลายใบแหลม ขอบใบเรียบ ผิวใบเป็นมัน เส้นกลางใบจะเว้าลึกเป็นแอ่ง และเมื่อดูด้านท้องใบจะเห็นเป็นรูปคล้ายกระดูกงู

สรรพคุณและส่วนที่นำมาใช้เป็นยา

1. ใบเตย

- บำรุงหัวใจ: ช่วยให้หัวใจแข็งแรงและลดความดันโลหิต
- ลดกระหายน้ำ: ดื่มน้ำใบเตยแล้วจะรู้สึกสดชื่นและชุ่มคอ
- บำรุงกำลัง: แก้ปัญหาอ่อนเพลียและบำรุงระบบประสาท
- รักษาเบาหวาน: ช่วยลดระดับน้ำตาลในเลือด
- ลดการอักเสบและบรรเทาอาการปวด: มีฤทธิ์เย็นและสารต้านการอักเสบช่วยบรรเทาอาการปวดข้อ
- รักษาโรคผิวหนัง: ใช้ใบสดตำพอกเพื่อรักษาโรคหัดและโรคผิวหนังอื่นๆ

2. รากเตย

- ขับปัสสาวะ: ช่วยให้ปัสสาวะออกสะดวกขึ้น
- สลาก้อนนิ่วในไต: ช่วยขับนิ่วในไต
- ลดน้ำตาลในเลือด: ใช้ต้มกับน้ำดื่มช่วยลดระดับน้ำตาลในเลือดได้

3. ดอกเตย

- ช่วยให้หายใจสะดวก: สูดดมน้ำมันหอมระเหยจากดอกช่วยให้ผ่อนคลายสดชื่น

ชื่อท้องถิ่น

ภาคเหนือ - สัมพอดี, ผักแก้งเค็ง, หวานข้าวไหม้

ภาคกลาง - เตยหอมใหญ่

ภาคใต้ - ปาแนะวอจิง, ปาแจะออริง

อื่นๆ - ใบส้มมา (ระนอง), สัมตะเลงเครง (ตาก), สัมปู (แม่ฮ่องสอน)

2.2 ความเป็นมาของมะกรูด

มะกรูด เป็นไม้ยืนต้นขนาดเล็กที่อยู่ในวงศ์ส้ม (Rutaceae) ซึ่งเป็นพืชสมุนไพรพื้นบ้าน ที่คนไทยรู้จักและใช้ประโยชน์กันมาอย่างยาวนาน ทั้ง ในด้านการประกอบอาหาร การดูแลสุขภาพ และการ ทำความสะอาดภายในครัวเรือน มะกรูดมีถิ่นกำเนิดใน แถบเอเชียตะวันออกเฉียงใต้ โดยเฉพาะใน ประเทศไทย กัมพูชา ลาว และอินโดนีเซีย ซึ่งมีสภาพภูมิอากาศร้อนชื้นเหมาะแก่การปลูกมะกรูด ในอดีตชาวบ้านนิยมปลูกมะกรูดไว้ตามบ้าน เพราะ เชื่อว่าเป็นพืชที่ให้ประโยชน์รอบด้าน ทั้งในครัวเรือน และทางการแพทย์พื้นบ้าน ใบมะกรูดและผิวมะกรูดมี กลิ่นหอมเฉพาะ ใช้เป็นเครื่องปรุงในอาหารไทย เช่น ต้มยำ แกงป่า และผัดเผ็ดต่าง ๆ ช่วยเพิ่มความหอม และลดกลิ่นคาวของเนื้อสัตว์ได้เป็นอย่างดี นอกจากนี้ น้ำมะกรูดยังสามารถใช้สระผม ขจัดรังแค และช่วย บำรุงหนังศีรษะได้อีกด้วย

ในด้านสมุนไพร มะกรูดมีน้ำมันหอมระเหยที่ให้กลิ่น สดชื่น ช่วยคลายความเครียด และยังมีฤทธิ์ในการฆ่าเชื้อจุลินทรีย์บางชนิด จึงถูกนำมาใช้ในผลิตภัณฑ์ สมุนไพรต่าง ๆ เช่น แชมพู สบู่ โลชั่น และน้ำมันหอมระเหย รวมทั้งใช้ในสปาและอโรมาเธอราปี นอกจากนี้ ยังสามารถนำมะกรูดไปต่อยอดเป็นผลิตภัณฑ์ ชุมชน สร้างรายได้ให้แก่เกษตรกรและกลุ่มอาชีพในท้องถิ่นได้เป็นอย่างดี ด้วยประโยชน์ที่หลากหลายของมะกรูด ทั้งในด้าน อาหาร สมุนไพร ความงาม และเศรษฐกิจ ทำให้ มะกรูดเป็นพืชที่มีคุณค่าควรแก่การศึกษาและพัฒนาอย่างต่อเนื่องเพื่อส่งเสริมการใช้ประโยชน์จากทรัพยากรธรรมชาติให้เกิดความคุ้มค่า และสนับสนุน การอนุรักษ์ภูมิปัญญาไทยให้คงอยู่สืบไป

รูปลักษณะ ไม้พุ่มขนาดเล็กและใหญ่ลำต้นเกลี้ยงเกลากิ่งก้านมีหนามแหลม ใบสีเขียวหนามักมีกลิ่นหอมฉุนมีน้ำมันหอมระเหยออกดอกเป็นช่อสีเขียวมีนวลเหลืองบ้างลูกกลมผิวหนาขรุขระ



รูปภาพที่ 2.2.2 มะกรูด

ที่มา: <https://www.khaosod.co.th/technologychaoban/wp-content/>

ลักษณะทั่วไป มะกรูดเป็นไม้ยืนต้นขนาดเล็ก แตกกิ่งก้าน ลำต้นและกิ่งมีหนามแข็ง ใบ เป็นใบประกอบ ที่มีใบย่อยใบเดี่ยว สีเขียวหนา มีลักษณะคอดกึ่งที่กลางใบเป็นตอนๆ มีก้าน แผลออกใหญ่เท่ากับแผ่นใบ ทำให้เห็นใบเป็น 2 ตอน ใบสีเขียวแก่ค่อนข้างหนา มีกลิ่นหอมมากเพราะมีต่อมน้ำมันอยู่ ดอกออกเป็นกระจุก 3 - 5 ดอก กลีบดอกสีขาว ร่วงง่าย ผลมีหลายแบบแล้วแต่พันธุ์ผลเล็กเท่ามะนาว ผิวขรุขระน้อยกว่าและไม่มีจุดที่หัว **การปลูก** มะกรูดปลูกได้ดีในดินทุกชนิด ขยายพันธุ์โดยการเพาะเมล็ด

สรรพคุณและส่วนที่นำมาใช้เป็นยา

ใบ - มีน้ำมันหอมระเหย ใช้ประกอบอาหาร

ผล - ใช้แต่งกลิ่น สระผม

ผิวจากลูก - บำรุงเป็นยาขับลมในลำไส้ แก้แน่น

ราก - ถอนพิษ แก้ปวดท้อง แก้พิษฝิภายใน

ลูกมะกรูด - หมักดองเป็นยาตองเปรี้ยวเค็ม รับประทานพอกล้างและบำรุงโลหิต

ชื่อท้องถิ่น

ภาคเหนือ เรียก มะซูด , มะซุน

ภาคใต้ เรียก ส้มกรูด , ส้มมั่วผี

เขมร เรียก โกร้ยเขียด

กะเหรี่ยง - แม่ฮ่องสอน เรียก มะซุ

2.3 ความเป็นมาของตะไคร้

ตะไคร้ (Cymbopogon citratus) เป็นพืชสมุนไพรที่มีถิ่นกำเนิดอยู่ในภูมิภาคเอเชียตะวันออกเฉียงใต้ โดยเฉพาะในประเทศที่มีภูมิอากาศแบบร้อนชื้น เช่น ประเทศไทย อินโดนีเซีย มาเลเซีย และอินเดีย ตะไคร้เป็นพืชที่ปลูกได้ง่าย เจริญเติบโตได้ดีในดินร่วนซุย มีแสงแดดเพียงพอ และสามารถขยายพันธุ์ได้โดยวิธีแยกกอ ในอดีตประชาชนในภูมิภาคเอเชียตะวันออกเฉียงใต้ ได้นำตะไคร้มาใช้ประโยชน์ในหลายด้าน ทั้งด้านการปรุงอาหารและการแพทย์แผนโบราณ ด้านการปรุงอาหารนิยมใช้ตะไคร้เป็นเครื่องเทศเพื่อช่วยดับกลิ่นคาวของเนื้อสัตว์ เพิ่มกลิ่นหอมและช่วยให้รสชาติของอาหารกลมกล่อมมากขึ้น ส่วนด้านการแพทย์แผนไทย มีการใช้ตะไคร้เป็นสมุนไพรช่วยขับลม แก้อาการท้อง อืด ท้องเฟ้อ บำรุงธาตุ และช่วยให้ระบบย่อยอาหารทำงานได้ดีขึ้น

ต่อมาได้มีการศึกษาทางวิทยาศาสตร์พบว่าน้ำมันหอมระเหยจากตะไคร้มีสารสำคัญคือ “ซิทรัล (Citral)” ซึ่งมีฤทธิ์ในการต้านเชื้อแบคทีเรียและเชื้อรา จึงมีการนำ ตะไคร้มาพัฒนาใช้ในอุตสาหกรรมต่าง ๆ เช่น อุตสาหกรรมเครื่องหอม เครื่องสำอาง ผลิตภัณฑ์กัน ยุง และผลิตภัณฑ์ทำความสะอาด

ดังนั้น ตะไคร้จึงนับเป็นพืชสมุนไพรที่มีคุณค่าทางเศรษฐกิจและสังคม อีกทั้งยังเป็นส่วนหนึ่งของวิถีชีวิตและภูมิปัญญาท้องถิ่นของคนไทยที่สืบทอดกันมาอย่างยาวนานจนถึงปัจจุบัน

รูปลักษณะ ใบตะไคร้มีลักษณะเรียวยาว ปลายใบแหลม โคนใบ แผ่นใบเป็นกาบหุ้มลำต้น ผิวใบหยาบ และมีขนเล็กน้อย มีกลิ่นหอมเฉพาะตัวเมื่อขยี้ เนื่องจากมีน้ำมันหอมระเหย อยู่ในเนื้อเยื่อของใบ รากของตะไคร้เป็นรากฝอย มีจำนวนมาก ช่วยยึดเกาะดินได้ดี จึงเหมาะกับการปลูกในดินร่วนซุยหรือดินร่วนปนทราย ส่วนดอกของตะไคร้มีขนาดเล็กสีขาวหรือม่วงอ่อนออกเป็นช่อบริเวณปลายยอด ลักษณะคล้ายรวงข้าว แต่ตะไคร้ทั่วไปที่ปลูกเพื่อบริโภคมักไม่ออกดอก เนื่องจากมีการตัดใช้ลำต้นอยู่เสมอ



รูปภาพที่ 2.2.3 ตะไคร้

ที่มา: <https://blogger.googleusercontent.com/img/>

ลักษณะทั่วไป ตะไคร้เป็นพืชล้มลุกจำพวกหญ้า อยู่ในวงศ์ Poaceae (Gramineae) มีอายุหลายปี และมักปลูกเป็นพืช สมุนไพรหรือพืชเครื่องเทศในครัวเรือนทั่ว ประเทศไทย ลำต้นของตะไคร้ขึ้นเป็นกอแน่น เจริญเติบโตได้ดีในพื้นที่ที่มีแสงแดดจัดและมีความชื้นพอเหมาะ ลำต้นของตะไคร้มีลักษณะกลม ตั้งตรง ส่วนโคนอวบใหญ่และมีสีขาวอมม่วงหรือชมพูอ่อน มีกาบใบซ้อนกัน แน่นจนมองเห็นคล้ายเป็นลำต้นเดียว ส่วนของใบมีลักษณะเรียวยาว ปลายใบแหลม โคนใบแผ่เป็นกาบ หุ้มลำต้น ผิวใบค่อนข้างหยาบและมีขนเล็กน้อย เมื่อขยี้จะมีกลิ่นหอมเฉพาะตัวจากน้ำมันหอมระเหยรากลของตะไคร้เป็นระบบรากฝอยจำนวนมากกระจายอยู่บริเวณผิวดินช่วยยึดเกาะดินและดูดซับน้ำได้ดี ดอกของตะไคร้ออกเป็นช่อคล้ายรวงข้าวมีสีขาวอมม่วงอ่อนแต่ตะไคร้ที่ปลูกเพื่อบริโภคมักไม่ ออกดอกเนื่องจากมีการตัดยอดอยู่เป็นประจำ

โดยภาพรวมตะไคร้เป็นพืชที่มีรูปร่างสวยงามเจริญเติบโตง่ายมีกลิ่นหอม และสามารถใช้ประโยชน์ได้ทุกส่วนทั้งในด้านอาหารยา และอุตสาหกรรม จึงถือเป็นสมุนไพรที่มีความสำคัญปลูกอย่างแพร่หลายในประเทศไทย

สรรพคุณและส่วนที่นำมาใช้เป็นยา

ตะไคร้เป็นสมุนไพรที่มีสรรพคุณทางยาหลากหลายได้รับการยอมรับทั้งในแพทย์แผนไทยและการแพทย์ พบงานวิจัยว่าเป็นพืชที่มีประโยชน์ต่อสุขภาพของมนุษย์ เนื่องจากมีน้ำมันหอมระเหยที่อุดมไปด้วยสารสำคัญ ได้แก่ ซิตรัล (Citral) เจอราเนียมอล (Geraniol) และไมร์ซีน (Myrcene) ซึ่งมีคุณสมบัติช่วยบำรุงร่างกายและ ต้านจุลชีพได้ดี

1. ส่วนลำต้นและใบ

- ช่วยขับลม แก้อาการท้องอืด ท้องเฟ้อ จุก เสียดแน่นท้อง
- ช่วยบำรุงธาตุในร่างกาย ทำให้ระบบย่อยอาหารทำงานได้ดีขึ้น
- มีฤทธิ์ช่วยลดความดันโลหิต และช่วยขับเหงื่อ
- ใช้ต้มน้ำดื่มเพื่อช่วยขับปัสสาวะและลดอาการ บวมน้ำ

2. ส่วนราก

- มีสรรพคุณช่วยขับปัสสาวะ แก้ปวดท้อง และ ลดอาการอักเสบของทางเดินปัสสาวะ
- ใช้ต้มน้ำดื่มช่วยขับสารพิษออกจากร่างกาย

3. น้ำมันหอมระเหยจากตะไคร้

- มีฤทธิ์ต้านเชื้อแบคทีเรีย เชื้อรา และแมลง
- ใช้ทาภายนอกบรรเทาอาการปวดเมื่อยกล้ามเนื้อ เนื้อและข้อต่อ
- ช่วยให้ร่างกายรู้สึกผ่อนคลาย ลดความเครียด และช่วยให้นอนหลับสบาย
- ใช้เป็นส่วนประกอบในผลิตภัณฑ์เครื่องหอม ยาสมุนไพร และยากันยุง

2.4 ความเป็นมาของเปลือกส้ม (ส้ม)

เปลือกส้มเป็นส่วนหนึ่งของผลส้ม (Citrus spp.) ซึ่งเป็นพืชตระกูลส้มที่มีการปลูกแพร่หลายในหลาย ประเทศทั่วโลก รวมถึงประเทศไทย โดยเฉพาะในภาคเหนือและภาคกลาง ส้มเป็นผลไม้ที่นิยมบริโภคมาช้านานทั้งในรูปแบบผลสดและผลิตภัณฑ์แปรรูป เช่น น้ำส้ม แยม หรือขนมหวาน ซึ่งในกระบวนการแปรรูป มักเหลือ “เปลือกส้ม” เป็นวัสดุเหลือใช้ จากภูมิปัญญาพื้นบ้านของไทยและต่างประเทศ พบว่าเปลือกส้มมีได้เป็นของเหลือทิ้ง แต่เป็น วัสดุดีที่มีคุณค่า เพราะอุดมไปด้วยน้ำมันหอมระเหย วิตามินซี และสารสำคัญทางชีวภาพ เช่น ฟลาโวนอยด์ (Flavonoids) และลิโมนีน (Limonene) ซึ่งมีฤทธิ์ต้านอนุมูลอิสระ ต้านเชื้อแบคทีเรีย และช่วยให้ร่างกายสดชื่น ในอดีตคนไทยนิยมนำเปลือกส้มมาใช้ประโยชน์ใน ชีวิตประจำวัน เช่น ใช้ตากแห้งขยี้เป็นยาสมุนไพร แก้อาการไอ ขับลม หรือใช้เป็นเครื่องหอมในบ้าน ส่วน ในประเทศจีน เปลือกส้มแห้ง หรือที่เรียกว่า “ฉิน ผี” ถือเป็นยาสมุนไพรสำคัญในแพทย์แผนจีนที่ ใช้กันมานานกว่าพันปี ปัจจุบันเปลือกส้มได้รับความสนใจในด้านเศรษฐกิจ และอุตสาหกรรม เนื่องจากสามารถนำมาแปรรูปเป็น ผลิตภัณฑ์ที่หลากหลาย เช่น

- น้ำมันหอมระเหย ใช้ในอุตสาหกรรมเครื่องสำอาง และผลิตภัณฑ์สปา
- ผลิตภัณฑ์ทำความสะอาดจากธรรมชาติ เช่น น้ำยาล้างจานและน้ำยาเช็ดพื้น
- ยาสมุนไพรและผลิตภัณฑ์เสริมสุขภาพ
- เครื่องหอม และผลิตภัณฑ์ดับกลิ่นในบ้าน

นอกจากนี้เปลือกส้มยังมีบทบาทสำคัญในด้านสิ่งแวดล้อมเนื่องจากเป็นวัสดุเหลือใช้ทางการเกษตรที่ สามารถนำกลับมาใช้ประโยชน์ได้ ช่วยลดของเสีย ลดปริมาณขยะอินทรีย์ และส่งเสริมการใช้ทรัพยากร อย่างคุ้มค่า ดังนั้นเปลือกส้มจึงเป็นตัวอย่างของพืชเศรษฐกิจที่มีคุณค่าทั้งทางเศรษฐกิจสุขภาพ และสิ่งแวดล้อม อีกทั้งยังสะท้อนภูมิปัญญาการใช้ทรัพยากรธรรมชาติของคนไทยที่รู้จักนำของเหลือใช้มาเพิ่มมูลค่าอย่าง สร้างสรรค์และยั่งยืน

รูปลักษณะ เปลือกส้มเป็นส่วนภายนอกของผลส้มที่มีลักษณะเด่นชัดและสามารถสังเกตได้ง่าย เปลือกส้มแบ่งออกเป็น 2 ชั้นหลัก ได้แก่

1. ชั้นนอก (Exocarp หรือ Flavedo)

- มีสีส้มสดจนถึงส้มอมเหลือง ขึ้นอยู่กับชนิดและ ความสุขของผล
- ผิวขรุขระเล็กน้อย มีต่อมเล็ก ๆ ที่บรรจุน้ำมัน หอมระเหย ทำให้มีกลิ่นหอมเฉพาะตัว
- เป็นชั้นที่มักถูกนำไปตากแห้ง ทำเป็นเครื่องเทศ น้ำมันหอมระเหย หรือใช้ประดับอาหาร

2. ชั้นใน (Mesocarp หรือ Albedo)

- มีสีขาว พู นุ่ม และฟองอากาศภายในมาก



รูปภาพที่ 2.2.4 เปลือกส้มจากผลส้ม

ที่มา: <https://www.sgethai.com/wp-content/>

ลักษณะทั่วไป ผลกลมถึงรี ขนาดแตกต่างกันตามชนิดของส้มมีเสี้ยน (Segmentation) ภายในที่บรรจุเนื้อและน้ำผลไม้กลิ่นหอมเฉพาะตัวของเปลือกส้มเกิดจากน้ำมันหอมระเหยที่มีสารสำคัญ เช่น ลิโมนีน (Limonene) และซิทรัล (Citral) โดยรวมแล้ว เปลือกส้มเป็นส่วนที่มีคุณค่าทาง เศรษฐกิจและสมุนไพรสูง สามารถนำมาใช้ประโยชน์ ได้ทั้งด้านอาหาร เครื่องดื่ม เครื่องสำอาง และยา สมุนไพร ทั้งยังสะท้อนถึงภูมิปัญญาการใช้ ทรัพยากรธรรมชาติอย่างคุ้มค่า

สรรพคุณ

ด้านสุขภาพ เปลือกส้มมีสารสำคัญหลายชนิด เช่น วิตามินซี (สูงกว่าเนื้อส้มเกือบ 2 เท่า), แคลเซียม, โยอาหาร, และสารต้านอนุมูลอิสระในกลุ่มไบโอฟลาโวนอยด์ (เช่น Hesperidin) ช่วยบำรุงหัวใจและหลอดเลือด: สาร Hesperidin และ Polymethoxyflavones ในเปลือกส้มสามารถช่วยลดระดับคอเลสเตอรอลและไตรกลีเซอไรด์ รวมถึงความดันโลหิตสูงได้ ซึ่งช่วยลดความเสี่ยงโรคหัวใจ แก้กโรคไหลย้อน/อาหารไม่ย่อย: การนำเปลือกส้มตากแห้งมาต้มเป็นชาจิบ สามารถช่วยบรรเทาอาการอาหารไม่ย่อยและแก้อาการไหลย้อนได้ ช่วยให้ออนหลับและคลายเครียด: กลิ่นหอมจากน้ำมันหอมระเหย (Citral, Geraniol, Linalool) มีฤทธิ์คล้ายยาผ่อนคลายประสาทอ่อน ๆ ช่วยให้สมองผ่อนคลายและนอนหลับได้ง่ายขึ้น บำรุงสายตา: เปลือกส้มมีเบต้าแคโรทีนและวิตามินเอ ซึ่งช่วยบำรุงสายตาและป้องกันปัญหาเกี่ยวกับประสาทตา บำรุงกระดูกและฟัน: มีปริมาณแคลเซียมสูง ซึ่งมีประโยชน์ต่อสุขภาพกระดูกและฟัน ช่วยรักษาผิว/ผิวอักเสบ: น้ำมันหอมระเหยในเปลือกส้มมีคุณสมบัติในการทำความสะอาดและต้านการอักเสบ สามารถนำเปลือกส้มบดมาแต้มผิวได้ ต้านอนุมูลอิสระ/ต้านมะเร็ง: สารต้านอนุมูลอิสระ เช่น เบต้าแคโรทีน ช่วยปกป้องเซลล์จากการถูกทำลายและอาจลดความเสี่ยงต่อการเกิดเซลล์มะเร็ง

สรรพคุณทางยา

1. ระบบทางเดินอาหาร

- ช่วยขับลม แก้อาการท้องอืด จุกเสียด แน่น ท้อง
- กระตุ้นการทำงานของระบบย่อยอาหาร และ ช่วยบรรเทาอาการท้องเฟ้อ
- ใช้ต้มชงดื่มเพื่อบรรเทาอาการคลื่นไส้หรือ อาเจียนบางชนิด2. ระบบทางเดินหายใจ
- ช่วยแก้ไอ ลดเสมหะ และบรรเทาอาการหวัด
- ใช้ต้มชงดื่มหรือน้ำไอ้ของเปลือกส้มสุกเพื่อ ช่วยให้ระบบทางเดินหายใจโล่ง

2. ระบบหัวใจและหลอดเลือด

- ช่วยแก้ไอ ลดเสมหะ และบรรเทาอาการหวัด
- ใช้ต้มชงดื่มหรือน้ำไอ้ของเปลือกส้มสุกเพื่อ ช่วยให้ระบบทางเดินหายใจโล่ง
- สารฟลาโวนอยด์ในเปลือกส้มมีฤทธิ์ช่วยลดไขมันในเลือด และป้องกันการอักเสบของหลอดเลือด
- ช่วยลดความเสี่ยงโรคหัวใจและหลอดเลือด

3. ฤทธิ์ต้านจุลชีพและต้านอนุมูลอิสระ

- น้ำมันหอมระเหยจากเปลือกส้มมีฤทธิ์ต้านเชื้อ แบคทีเรียและเชื้อรา
- สารต้านอนุมูลอิสระช่วยชะลอความเสื่อมของ เซลล์และบำรุงร่างกาย

4. ใช้บรรเทาอาการทั่วไปและส่งเสริมสุขภาพ

- ช่วยให้ร่างกายสดชื่น ลดความเครียด และ ปรับสมดุลของร่างกาย
- ใช้เป็นยาสมุนไพรเสริมระบบภูมิคุ้มกัน

ด้วยคุณสมบัติทางยาดังกล่าว เปลือกส้มจึงถือเป็นสมุนไพรที่มีความสำคัญต่อสุขภาพของมนุษย์ ทั้งใน ด้านการบำรุงร่างกาย การรักษาโรค และการป้องกันอาการเจ็บป่วย โดยสามารถนำมาใช้ได้ทั้งในรูปแบบ สด แห้ง หรือน้ำมันหอมระเหย

ชื่อท้องถิ่น

- ส้ม – ไข่ทั่วไปทุกภาค
- หมากส้ม – ภาคเหนือ
- มะส้ม – ภาคอีสานบางพื้นที่
- น้ำส้ม / น้ำส้ม – บางพื้นที่ใช้เรียกผลส้มที่นำมาคั้น

2.5 ความเป็นมาของอบเชย

เป็นเครื่องเทศที่ได้จากเปลือกของต้นอบเชย ซึ่งเป็นพืชในวงศ์ Lauraceae มีถิ่นกำเนิดอยู่ในเขตร้อนของศรีลังกา (Ceylon) และประเทศใกล้เคียง เช่น อินเดียตอนใต้ในอดีต อบเชยถือเป็นเครื่องเทศมีค่าอย่างมาก ถูกใช้ ทั้งในด้าน อาหาร ยา และพิธีกรรม ชาวอียิปต์โบราณ นำอบเชยมาบูชาพระเจ้าและใช้ในการย้อมศพ เนื่องจากมีคุณสมบัติในการกันเน่าและมีกลิ่นหอม นอกจากนี้ อบเชยยังถูกใช้ใน แพทย์แผนโบราณของ จีน อินเดีย และอาหรับ เพื่อบำรุงร่างกาย แก้อาการ หวัด ลดอาการปวดท้อง และกระตุ้นการย่อยอาหาร อบเชยเป็นเครื่องเทศที่ได้รับความนิยมสูงในยุโรป ตั้งแต่สมัยโบราณ เนื่องจากเป็นวัตถุดิบหายากและมี ราคาแพง ทำให้การนำเข้าอบเชยเป็นหนึ่งในแรงผลักดันสำคัญของการค้าทางทะเลระหว่าง เอเชียและยุโรป ปัจจุบัน อบเชยปลูกแพร่หลายในหลายประเทศเขตร้อน เช่น ศรีลังกา อินเดีย อินโดนีเซีย และเวียดนาม โดยมีการใช้ทั้งใน อาหาร เครื่องดื่ม ขนมอบ สมุนไพร และอุตสาหกรรมเครื่องสำอาง

รูปลักษณ์ อบเชยเป็นพืชไม้ยืนต้นขนาดเล็กถึงขนาดกลาง มีลำต้นสูงประมาณ 3-10 เมตร เปลือกต้นมีลักษณะเรียบหรือเป็นร่องเล็กน้อยสีเทาอมน้ำตาลเมื่อลอกเปลือกจะพบชั้นเนื้อไม้ที่มีกลิ่นหอมเฉพาะตัว



รูปภาพที่ 2.2.5 อบเชย

ที่มา: <https://www.thaitechn.net/>

สรรพคุณทางยา

1. เปลือกอบเชย

- ช่วยบำรุงร่างกาย ทำให้ร่างกายอบอุ่น และ กระตุ้นการไหลเวียนโลหิต
- ช่วยบรรเทาอาการท้องอืด แน่นท้อง และ อาการจุกเสียด
- มีฤทธิ์ต้านเชื้อแบคทีเรียและเชื้อรา จึงช่วย ป้องกันการติดเชื้อบางชนิด
- ใช้เป็นส่วนประกอบในยาขับลม แก้อาการหวัด และ แก้อาการไอ

2. น้ำมันหอมระเหยจากอบเชย

- ใช้ทาภายนอกเพื่อบรรเทาอาการปวดเมื่อย กล้ามเนื้อและข้อต่อ
- ช่วยให้ร่างกายรู้สึกผ่อนคลาย ลดความเครียด และปรับสมดุลร่างกาย
- มีฤทธิ์ต้านอนุมูลอิสระ ช่วยชะลอความเสื่อม ของเซลล์

3. ใบอบเชย

- สามารถต้มน้ำดื่มเพื่อบรรเทาอาการหวัด ลด ไข้ และเสริมภูมิคุ้มกัน

ชื่อท้องถิ่น

ภาคกลาง เรียกว่า อบเชย

ภาคเหนือ เรียกว่า อบเชย หรือบางท้องถิ่นเรียกว่า ตาลิน

ภาคอีสาน เรียกว่า อบเชย หรือ อบเชยต้น

ภาคใต้ เรียกว่า อบเชย เช่นเดียวกับภาคกลาง

2.6 ความเป็นมาของกานพลู

กานพลูเป็นพืชสมุนไพรที่ได้จากดอกตูมแห้งของต้นกานพลู ซึ่งเป็นไม้ยืนต้นในวงศ์ Myrtaceae มีถิ่นกำเนิดดั้งเดิมในหมู่เกาะโมลุกกะ (Moluccas) ประเทศอินโดนีเซีย ซึ่งเคยเป็นแหล่งผลิตกานพลูที่สำคัญที่สุดของโลกในอดีต กานพลูถูกใช้เป็นเครื่องเทศและสมุนไพรมานานนับพันปี ทั้งในด้านการปรุงอาหาร การทำยาแผนโบราณ และพิธีกรรมต่างๆ ในภูมิภาคเอเชียตะวันออกเฉียงใต้ จีน และอินเดียเอกลักษณ์ด้านกลิ่นหอมและรสเผ็ดร้อนของกานพลู ทำให้ได้รับความนิยมแพร่หลายไปยังตะวันตกผ่านเส้นทางการค้าทางทะเล ก่อนกลายเป็นเครื่องเทศที่สำคัญในยุโรปช่วงยุคการค้าข้าวโพดและเครื่องเทศ (Spice Trade) ในประเทศไทย กานพลูถูกนำเข้ามาใช้ตั้งแต่สมัย โบราณ พบการใช้ในตำรับยาไทย การประกอบอาหาร และการทำเครื่องหอม กานพลูจึงนับเป็นสมุนไพรที่มีความเกี่ยวข้องกับวัฒนธรรมไทยมายาวนาน

รูปลักษณะ กานพลูเป็นไม้ยืนต้นขนาดกลางถึงใหญ่ ลำต้นสูง 5-12 เมตร เปลือกเรียบสีเทาถึงน้ำตาล ใบเดี่ยวเรียงตรงข้าม รูปใบหอกหรือรูปรีผิวใบมัน มีจุดน้ำมันดอกออกเป็นช่อที่ปลายยอด โดยส่วนที่นิยมใช้คือ ดอกตูม ซึ่งมีลักษณะคล้ายตะปู เมื่อดอกตูมแก่เต็มที่จะมีสีเข้มขึ้นจนถึงสีน้ำตาลดำ มีกลีบเลี้ยงติดกันเป็นหลอด 4 กลีบ ด้านบนมีกลีบดอกสีขาว 4 กลีบที่ร่วงง่ายและเกสรตัวผู้จำนวนมาก



รูปภาพที่ 2.2.6

ที่มา: <https://www.disthai.com/images/editor/>

ลักษณะทั่วไป

ต้น: ไม้ยืนต้นสูง 5-12 เมตร (อาจสูงได้ถึง 20 เมตร) ลำต้นทรงพุ่มรูปกรวยคว่ำ เปลือกเรียบ สีเทาหรือสีน้ำตาล

ใบ: ใบเดี่ยว ออกตรงข้ามกันเป็นคู่ ลักษณะใบรูปใบหอกหรือรูปรี ผิวใบเป็นมัน มีต่อมน้ำมัน

ใบอ่อน: สีแดงหรือสีน้ำตาลแดง

ดอก: ออกเป็นช่อที่ปลายยอดหรือตามซอกใบ

ดอกตูม: เป็นส่วนที่ใช้มากที่สุด มีสีเขียว เมื่อแก่จะค่อยๆ เปลี่ยนเป็นสีชมพู แดง จนเป็นสีแดงเข้ม

กลีบเลี้ยง: สีเขียวอมเหลืองติดกันเป็นหลอด มีต่อมน้ำมัน

กลีบดอก: สีขาว ร่วงง่าย

ผล: ผลสดรูปไข่กลับแกมรูปรี เมื่อแก่จัดมีสีแดงเข้มหรือสีม่วงคล้ำ มีเมล็ดเดียว

สรรพคุณ

- 1.บรรเทาอาการปวดฟัน:** การใช้น้ำมันกานพลูแต้มที่ฟันที่ปวดจะช่วยลดอาการปวดชั่วคราวได้
- 2.ดูแลสุขภาพช่องปาก:** มีคุณสมบัติต้านเชื้อแบคทีเรีย ช่วยลดกลิ่นปาก และทำให้ช่องปากสดชื่น
- 3.ต้านการอักเสบและฆ่าเชื้อ:** สารสำคัญในกานพลูเช่น ยูจินอล มีฤทธิ์ช่วยลดการอักเสบและต่อสู้กับเชื้อแบคทีเรีย
- 4.ช่วยย่อยอาหาร:** ช่วยลดอาการท้องอืด แน่นท้อง และจุกเสียดได้ เนื่องจากช่วยกระตุ้นการหลั่งเอนไซม์และลดกรดในกระเพาะอาหาร
- 5.บำรุงเลือดและน้ำนม:** ช่วยให้เลือดไหลเวียนดีขึ้น จึงเป็นประโยชน์ต่อคุณแม่หลังคลอดที่ต้องการเพิ่มน้ำนม
- 6.บำรุงร่างกาย:** มีสารต้านอนุมูลอิสระ วิตามิน และแร่ธาตุต่างๆ ที่มีประโยชน์ต่อสุขภาพ

ด้านกลิ่น

- 1.ขับไล่แมลง:** กลิ่นหอมของกานพลูสามารถใช้เป็นส่วนผสมในผลิตภัณฑ์ไล่แมลง เช่น เทียนหอม หรือทาที่ผิวหนังเพื่อไล่ยุงและแมลงอื่นๆ.
- 2.เพิ่มความผ่อนคลาย:** กลิ่นหอมอบอุ่นและเป็นเอกลักษณ์ของกานพลูสามารถใช้เพื่อสร้างความรู้สึกอบอุ่นและผ่อนคลาย
- 3.ใช้เป็นส่วนผสมเครื่องหอม:** กานพลูมีกลิ่นหอมที่เข้มข้น สามารถนำไปใช้เป็นส่วนผสมในสบู่อุปกรณ์สำอาง หรือน้ำหอม เพื่อเพิ่มกลิ่นหอมและคุณสมบัติในการฆ่าเชื้อ

ชื่อท้องถิ่น

- ภาคกลาง เรียก กานพลู, ดอกกานพลู
- ภาคเหนือ เรียก กานพลู (เรียกเหมือนภาค กลาง)
- ภาคอีสาน เรียก กานพลู
- ภาคใต้ เรียก กานพลู

2.7 ความเป็นมาของขิง

ขิงเป็นพืชสมุนไพรที่มีการใช้มายาวนานหลายพันปีเชื่อกันว่ามีถิ่นกำเนิดดั้งเดิมในแถบเอเชียตะวันออกเฉียงใต้ โดยเฉพาะบริเวณไทย-พม่า-อินเดีย ซึ่งเป็นแหล่ง ที่พบการปลูกและใช้ขิงเป็นสมุนไพรพื้นบ้านมาแต่ โบราณ ขิงจัดอยู่ในวงศ์ Zingiberaceae เป็นพืชล้มลุก ที่ใช้ส่วนเหง้าหรือรากสะสมอาหาร เป็นส่วนสำคัญในการบริโภคและรักษาโรค ในประวัติศาสตร์ ขิงเป็นสมุนไพรที่ได้รับการบันทึกในตำราแพทย์โบราณของจีนและอินเดีย (อายุหลาย พันปี) โดยใช้รักษาอาการต่าง ๆ เช่น อาการท้องอืด ปวดท้อง ไอ อาเจียน และเป็นยาขับลมต่อมาขิงได้เผยแพร่ไปยังภูมิภาคต่าง ๆ ผ่านเส้นทางการค้าทางบกและทางทะเล จนกลายเป็นหนึ่งในเครื่องเทศที่สำคัญที่สุดของเอเชีย สำหรับประเทศไทย ขิงมีบทบาทสำคัญในวิถีชีวิตไทย มาตั้งแต่อดีต พบการใช้ในอาหารไทย การแพทย์แผน ไทย และพิธีกรรมพื้นบ้าน ขิงถูกนำมาใช้ทั้งในรูปแบบ สด แห้ง ดอง หรือแปรรูปเป็นยาหอม ยาขับลม น้ำขิง และผลิตภัณฑ์สมุนไพรต่าง ๆ ทำให้ขิงกลายเป็นพืช สมุนไพรที่เกี่ยวข้องกับภูมิปัญญาไทยอย่างกว้างขวาง ด้วยประโยชน์ทางอาหารและสรรพคุณทางยา ขิงจึง ได้รับการยอมรับให้เป็นสมุนไพรเศรษฐกิจที่สำคัญ ของหลายประเทศรวมถึงประเทศไทยที่มีการปลูกขิงหลากหลายสายพันธุ์ เช่น ขิงแก่ ขิงอ่อน และขิงเหลือง เพื่อใช้บริโภคและแปรรูปเชิงอุตสาหกรรม

รูปลักษณ์ ขิงเป็นไม้ล้มลุกที่มีลักษณะเด่นคือ เหง้าใต้ดิน (หรือแงง) ที่แข็งแรง เป็นข้อๆ มีสีน้ำตาลแกมเหลืองหรือเหลืองอ่อน เนื้อในสีนวล มีกลิ่นหอมเฉพาะตัว ส่วน ลำต้นเทียมที่อยู่เหนือดิน จะมีกาบใบสีเขียวหุ้มอยู่ สูงประมาณ 30-100 ซม. ใบเดี่ยว มีลักษณะรูปหอก เรียงสลับเป็นสองแถวและบางครั้งจะพบดอกเป็นช่อสีเหลืองอมเขียวหรือแดงสด แทงออกมาจากเหง้า



รูปภาพที่ 2.2.7 ต้นขิง

ที่มา: <https://blogger.googleusercontent.com/img/b/>

ลักษณะทั่วไป

1.เหง้า (ลำต้นใต้ดิน)

- มีลักษณะเป็นข้อๆ แตกแขนงเป็นแง่งย่อยๆ รูปร่างเหมือนฝ่ามือ
- เปลือกนอกมีสีน้ำตาลแกมเหลือง
- เนื้อในมีสีน้ำตาลหรือเหลืองอ่อน มีกลิ่นหอมเฉพาะตัว
- บางสายพันธุ์จะมีเส้นใยมาก

2.ลำต้นเทียม (ลำต้นเหนือดิน)

- สูงประมาณ 0.3-1 เมตร
- ประกอบด้วยแกนลำที่มีลักษณะเป็นปล้อง และถูกหุ้มด้วยกาบใบ

3.ใบ

- เป็นใบเดี่ยว รูปหอก เรียงสลับกันเป็นสองแถว
- มีสีเขียวเข้ม
- ขอบใบเรียบ ปลายใบสอบแหลมมีขนงอ

4.ดอก

- ออกดอกเป็นช่อ แขนงจากเหง้า
- กลีบดอกมีสีเหลืองอมเขียว เมื่อบานจะเป็นสีแดงสด
- ซึ่งไม่ค่อยออกดอกหรือติดเมล็ดมากนัก

สรรพคุณ

- 1.ระบบทางเดินอาหาร: ช่วยขับลมในกระเพาะ บรรเทาอาการท้องอืด ท้องเฟ้อ และเร่งการบีบตัวของกระเพาะอาหารในการย่อยอาหาร
- 2.อาการคลื่นไส้และอาเจียน: มีประสิทธิภาพในการบรรเทาอาการคลื่นไส้จากการแพ้ท้อง เมารถเมาเรือ หรือหลังการผ่าตัดและเคมีบำบัด
- 3.ลดการอักเสบและอาการปวด: สารจิงเจอร์อลในขิงมีฤทธิ์ต้านการอักเสบและต้านอนุมูลอิสระ ช่วยลดอาการปวดข้อเข่าเสื่อมและโรคเกาต์
- 4.ระบบทางเดินหายใจ: ช่วยบรรเทาอาการหวัด ไอ เจ็บคอ และหอบหืดได้
- 5.คุณแม่หลังคลอด: ช่วยบำรุงและกระตุ้นการสร้างน้ำนม
- 6.การไหลเวียนโลหิต: ช่วยกระตุ้นการไหลเวียนโลหิต ลดความเสี่ยงเลือดอุดตันและความดันโลหิตสูง
- 7.ลดระดับน้ำตาลและคอเลสเตอรอล: ช่วยควบคุมระดับน้ำตาลและลดระดับคอเลสเตอรอลในเลือดได้

ด้านกลิ่น

- 1.ให้ความรู้สึกอบอุ่นและกระตุ้น: กลิ่นของน้ำมันหอมระเหยจากขิงช่วยให้รู้สึกตื่นตัว และเกิดความรู้สึกอบอุ่น
- 2.ให้ความรู้สึกสดชื่น: กลิ่นหอมของขิงให้ความรู้สึกสะอาดและสดชื่น
- 3.ใช้เป็นส่วนผสม: กลิ่นของขิงที่เป็นเอกลักษณ์นิยมนำไปใช้ในการปรุงอาหาร เครื่องดื่ม เช่น ชาขิง รวมถึงผลิตภัณฑ์บำรุงผิวและเครื่องสำอางต่างๆ
- 4.บรรเทาความเมื่อยล้าทางจิตใจ: กลิ่นหอมของขิงช่วยบรรเทาอาการเหนื่อยล้าของจิตใจ และทำให้รู้สึกกระปรี้กระเปร่า

ชื่อท้องถิ่น

- 1.ภาคเหนือ/เชียงใหม่: ขิงเผือก
- 2.ภาคตะวันออกเฉียงเหนือ/จันทบุรี: ขิงแกลง, ขิงแดง
- 3.แม่ฮ่องสอน: สะเอ (ชาวกะเหรี่ยง)
- 4.ภาคกลาง: ขิงบ้าน, ขิงป่า, ขิงเขา, ขิงดอกเดียว

2.8 ความเป็นมาของข่า

ข่าเป็นพืชสมุนไพรและเครื่องเทศที่มีประวัติการใช้มายาวนานในภูมิภาคเอเชียตะวันออกเฉียงใต้ โดยเฉพาะประเทศไทย ลาว กัมพูชา พม่า และอินโดนีเซีย เชื่อกันว่าข่าเป็นพืชพื้นถิ่นของภูมิภาคนี้ เนื่องจากพบปลูกและใช้ในวิถีชีวิตพื้นบ้านมาตั้งแต่สมัยโบราณ ในตำราแพทย์แผนไทยและตำรายาโบราณของหลายชาติในเอเชีย ได้กล่าวถึงข่าว่าเป็นสมุนไพรสำคัญ ใช้รักษาอาการท้องอืด ท้องเฟ้อ คลื่นไส้ ไอ เจ็บคอ และ ช่วยขับลม ข่าจึงถูกผสมในยาหอม ยาธาตุ และยาขับลมมาแต่เดิม นอกจากนี้กลิ่นหอมเฉพาะตัวของข่ายัง ทำให้ถูกนำมาเป็นเครื่องเทศคู่ครัวไทยตั้งแต่สมัยโบราณ ในประเทศไทยข่าถูกใช้ทั้งในอาหารและสมุนไพร เช่น ต้มยำ แกงเผ็ด แกงกะทิ ลูกประคบสมุนไพร และ ยารักษาโรค จึงถือเป็นหนึ่งในพืชที่ผูกพันกับวัฒนธรรมอาหารไทยอย่างลึกซึ้ง ต่อมาข่าได้แพร่กระจายสู่ภูมิภาคเอเชียอื่น ๆ ผ่านการค้าทางเรือในสมัยโบราณ โดยเฉพาะไปสู่จีนและอินเดีย ก่อนจะถูกนำเข้าไปยังยุโรปในยุคที่การค้า เครื่องเทศ รุ่งเรือง ทำให้ข่ากลายเป็นหนึ่งในสมุนไพร เอเชียที่รู้จักกันทั่วโลก

รูปลักษณะ เป็นไม้ล้มลุกที่มีเหง้าอยู่ใต้ดิน เหง้าแข็ง มีข้อและปล้องชัดเจน เนื้อในมีสีขาวอมชมพูหรือเหลืองอ่อน ผิวแข็งและมีรอยย่น ลำต้นเหนือดินแตกกอสูงประมาณ 1.5-2 เมตร ใบเป็นใบเดี่ยวเรียงสลับ รูปใบหอกถึงเกือบขอบขนานสีเขียวสด ดอกออกเป็นช่อที่ยอด ดอกย่อยมีสีขาวมีริ้วสีแดงที่กลีบใหญ่ ผลกลมรีเมื่อแก่จะเปลี่ยนเป็นสีแดงอมส้ม



รูปภาพที่ 2.2.8 ข่า

ที่มา: <https://f.ptcdn.info/377/088/000/mc43r3mgiVWV51zkXsJ-o.jpg>

ลักษณะทั่วไป

ลำต้น: เป็นพืชล้มลุกที่มีลำต้นใต้ดิน (เหง้า) ซึ่งมีข้อและปล้องชัดเจน เนื้อในแข็ง มีกลิ่นหอมเฉพาะตัว

ใบ: เป็นใบเดี่ยว เรียงสลับ มีลักษณะรูปหอกหรือรูปรี ปลายใบแหลม และมีสีเขียวเข้ม

ดอก: ออกเป็นช่อที่ยอดของลำต้น มีดอกย่อยขนาดเล็ก สีขาวหรือสีชมพูอ่อน โคนกลีบติดกันเป็นหลอดสั้นๆ และปลายแยกเป็น 3 กลีบ

ผล: เป็นผลแห้ง เมื่อแก่จะแตกง่าย

สรรพคุณ

1.ระบบทางเดินอาหาร

- ขับลม แก้อืดท้องเฟ้อ
- แก้อาการท้องอืด แน่นท้อง
- ช่วยในการย่อยอาหาร
- รักษาอาการบิด

2.ระบบทางเดินหายใจ

- แก้ไอ
- ลดน้ำมูก
- ช่วยบรรเทาอาการหอบหืด

3.ระบบประสาทและกล้ามเนื้อ

- แก้อาการเมื่อยตามตัว เคล็ดขัดยอก
- แก้อาการปวดข้อ
- แก้อาการตะคริว
- แก้เหน็บชา

4.ระบบผิวหนังและบาดแผล

- รักษาโรคกลาก เกลื้อน
- แก้ลมพิษ
- แก้แมลงสัตว์กัดต่อย
- รักษาโรคน้ำกัดเท้า
- ใช้ภายนอกทาแก้ไฟลวก น้ำร้อนลวก

5.สำหรับสตรีหลังคลอด

- ช่วยขับน้ำคาวปลาและขับรก

6.อื่นๆ

- ช่วยกระตุ้นระบบภูมิคุ้มกัน (จากวิตามินซี)
- มีฤทธิ์ต้านเชื้อแบคทีเรียและเชื้อรา
- ช่วยขับเหงื่อ
- ใช้ดับกลิ่นคาวของอาหารได้ดี

ด้านกลิ่น

- 1.ระบบทางเดินหายใจ: ช่วยบรรเทาอาการหวัด ไอ เจ็บคอ และขับเสมหะได้
- 2.ระบบทางเดินอาหาร: ช่วยขับลมในลำไส้ แก้อาการท้องอืด ท้องเฟ้อ แน่นท้อง และช่วยย่อยอาหาร
- 3.ระบบประสาท: ช่วยลดความเครียดและส่งเสริมความรู้สึกผ่อนคลาย
- 4.ระบบไหลเวียนโลหิต: กลิ่นร้อนๆ ของข่าช่วยเพิ่มการไหลเวียนของเลือด

ชื่อท้องถิ่น

- 1.ภาคกลาง: กัญกัโรหิณี
- 2.ภาคเหนือ: ข่าหยวก, ข่าหลวง, ข่าตาแดง, ข่าลิง
- 3.ภาคตะวันออกเฉียงเหนือ: ข่าหลวง
- 4.แม่ฮ่องสอน: สะเอเซย, สะเอเคย
- 5.ไทยใหญ่: หัวข่า

2.9 ความเป็นมาของพิมเสน

พิมเสนเป็นสมุนไพรที่มนุษย์รู้จักและนำมาใช้ตั้งแต่สมัยโบราณ โดยมีหลักฐานในตำรายาจีนและอายุรเวทของอินเดียซึ่งกล่าวถึงการใช้พิมเสนเพื่อ บรรเทาอาการเจ็บป่วย เช่น อากาศวิงเวียน คัดจมูก หรือใช้เป็นส่วนประกอบของเครื่องหอมและพิธีกรรม ทางศาสนา พิมเสนได้มาจากต้นพิมเสนหรือ *Cinnamomum camphora* ซึ่งเป็นไม้ยืนต้นในเขตร้อน ของเอเชียตะวันออกเฉียง เช่น จีน ญี่ปุ่น ไต้หวัน และบาง ส่วนของเอเชียตะวันออกเฉียงใต้ ในอดีตพิมเสนถือเป็นสมุนไพรที่มีค่าที่ได้จากการกลั่น ไม้หรือรากของ ต้นพิมเสน ทำให้มีราคาแพงและใช้ เฉพาะในราชสำนักหรือการแพทย์แผนโบราณ ต่อมา เมื่อมีการพัฒนา ด้านอุตสาหกรรมเคมี มีการผลิต พิมเสนสังเคราะห์ ทำให้ผลิตได้ในปริมาณมากขึ้น ส่ง ผลให้พิมเสนถูกใช้ แพร่หลายในผลิตภัณฑ์ยา อนุบาล และเครื่องสำอางทั่วไปในปัจจุบัน

รูปลักษณะ 1. พิมเสนมีลักษณะเป็นเกล็ดสีขาวถึงขาวขุ่น มีกลิ่นหอมเย็นฉุน เมื่อบริสุทธิ์จะเป็น ผลึกรูปหกเหลี่ยม สามารถระเหิดได้แต่ระเหิดช้ากว่าการบูร และติดไฟได้ดีให้แสงสว่างและควันมาก โดย ไม่มีขี้เถ้า 2. พิมเสนต้นเป็นไม้พุ่มขนาดเล็ก สูงประมาณ 30-100 เซนติเมตร ลำต้นเป็นเหลี่ยม มีขนสี เหลืองปกคลุมและมีกลิ่นหอม ใบเดี่ยวออกตรงข้าม รูปไข่ ผิวหยาบ มีขน ดอกสีขาวอมม่วง ออกเป็นช่อ ตามซอกใบและปลายกิ่ง



รูปภาพที่ 2.2.9 พิมเสน

ที่มา: <https://medthai.com/wpcontent/>

ลักษณะทั่วไปของต้นพิมเสน

1. ลำต้น:

-เป็นพืชล้มลุกหรือไม้พุ่ม ตั้งตรงหรือเลื้อยได้ ในบางชนิดอาจเลื้อยพันกับพืชอื่น ๆ

2. กิ่งก้าน:

-เป็นสี่เหลี่ยม และจะแตกกิ่งก้านสาขาบริเวณยอด

3.ใบ:

- เป็นใบเดี่ยว ออกเรียงสลับหรือตรงข้ามกัน
- มีลักษณะเป็นรูปไข่หรือรูปวงรี
- ขอบใบหยักเป็นฟันเลื่อยหรือหยักมน
- แผ่นใบมีขนปกคลุมทั้งหน้าและหลัง
- มีกลิ่นหอมฉุนเมื่อนำมาขยี้

สรรพคุณ

- บรรเทาอาการคัดจมูกและช่วยให้หายใจโล่ง
- บรรเทาอาการวิงเวียน หน้ามืด
- ลดอาการปวดเมื่อย เคล็ดขัดยอก เมื่อใช้ทา ภายนอก
- กระตุ้นการไหลเวียนโลหิต
- ช่วยให้รู้สึกสดชื่น กระปรี้กระเปร่า
- ลดอาการคันหรือบวมแดงจากแมลงกัดต่อย
- ใช้เป็นส่วนประกอบหลักในยาหม่อง ยาตม น้ำมัน นวด และน้ำมันเหลือง

ด้านกลิ่น

- ช่วยลดความเครียดและส่งเสริมการผ่อนคลาย:** กลิ่นหอมของพิมเสนช่วยลดความตึงเครียด ช่วยให้จิตใจสงบและรู้สึกผ่อนคลาย
- ช่วยให้สดชื่นและตื่นตัว:** กลิ่นหอมเย็นช่วยกระตุ้นการหายใจและทำให้ร่างกายรู้สึกสดชื่น กระปรี้กระเปร่า
- บรรเทาอาการวิงเวียนศีรษะและคัดจมูก:** กลิ่นหอมเย็นสามารถช่วยลดอาการหน้ามืด วิงเวียนศีรษะ และบรรเทาอาการคัดจมูกจากหวัดหรือภูมิแพ้
- ใช้เป็นส่วนประกอบในผลิตภัณฑ์:** พิมเสนถูกนำไปใช้ในการปรุงแต่งกลิ่นในน้ำหอม ยาหม่อง และผลิตภัณฑ์ดูแลผิวเพื่อเพิ่มกลิ่นหอมและสรรพคุณ
- ป้องกันแมลง:** ใบและน้ำมันจากพิมเสนมีกลิ่นที่ช่วยไล่แมลงบางชนิด เช่น ยุงและมดได้

ชื่อท้องถิ่น

- ภาคกลาง : พิมเสน, การบูร
- ภาคเหนือ : การบูร
- ภาคใต้ : การบูร

บทที่ 3

วิธีการดำเนินงาน

ในการดำเนินโครงการ “การประดิษฐ์ตุ๊กตาหอมสมุนไพร” จากสมุนไพรท้องถิ่น 9 ชนิด ได้แก่ ใบเตย มะกรูด ตะไคร้ เปลือกส้ม อบเชย กานพลู ขิง ข่า และพืชมเสน ได้กำหนดแนวทางในการดำเนินการ เพื่อให้บรรลุตามวัตถุประสงค์ไว้เป็นเรียงๆ ประกอบด้วยประชากรและกลุ่มตัวอย่าง วัสดุอุปกรณ์ที่ใช้ในการดำเนินโครงการ ขั้นตอนในการดำเนินโครงการ การเก็บรวบรวมข้อมูล และการวิเคราะห์ข้อมูลพร้อมทั้งสถิติที่ใช้ในการดำเนินโครงการโดยรายละเอียดในแต่ละเรื่อง ดังต่อไปนี้

3.1 ประชากรและกลุ่มตัวอย่าง

ประชากร ได้แก่ กลุ่มนักเรียน,นักศึกษา คณาครูและบุคลากรทางการศึกษาวิทยาลัยการอาชีพสังขะ จำนวน 15 คน

3.2 วัสดุอุปกรณ์ มีดังนี้



1. ผ้าฝ้าย



2. สมุนไพรอบแห้ง



3. กรรไกร ด้ายเย็บผ้า และอื่นๆ

รูปภาพที่ 3.1.1 วัสดุอุปกรณ์ที่ใช้

3.3 ขั้นตอนการดำเนินงาน

ขั้นตอนที่ 1 วาดแบบตุ๊กตาและหน้าตาของตุ๊กตาที่ต้องการลงในกระดาษ



ขั้นตอนที่ 2 ตัดแบบที่วาดไว้ออกมาแล้วนำมาทาบไว้บนผ้าที่เตรียมไว้ตัดให้ได้ 2 แผ่นจะใช้เป็นหน้า-หลัง เพื่อนำมาเย็บเข้าด้วยกัน (จำนวนตามที่ต้องการ)



ขั้นตอนที่ 3 นำสมุนไพรแต่ละชนิดที่เตรียมไว้มาหั่นเป็นชิ้นเล็กๆ และตากแดดจนแห้งสนิท จากนั้นนำมาใส่ภาชนะหรือถุงแยกไว้เป็นชนิดๆ



ขั้นตอนที่ 4 นำสมุนไพรมาบรรจุใส่ตุ๊กตาที่เย็บไว้



ขั้นตอนที่ 5 เย็บปิดให้เรียบร้อย และจะได้ชิ้นงานที่/ผลิตภัณฑ์ตุ๊กตาที่สวยงามและมีสมุนไพรด้านใน



3.4 การเก็บรวบรวมข้อมูล

สถิติที่ใช้ผู้วิจัยกำหนดวิธีการวิเคราะห์ข้อมูลโดยใช้สถิติพื้นฐานดังนี้

1. ค่าเฉลี่ย (Mean) คำนวณจากสูตร (ศิริวัฒน์ ชนะคุณ มกราคม 25,2017)

$$\text{สูตร } \bar{x} = \frac{\sum x}{N}$$

(\bar{x}) = ค่าเฉลี่ย

$\sum x$ = ผลบวกของข้อมูลทั้งหมด

N = จำนวนข้อมูลทั้งหมด

$$\text{สูตร } \bar{x} = \frac{\sum x}{N}$$

เมื่อ \bar{x} แทน ค่าเฉลี่ย

$\sum x$ แทน ผลรวมข้อมูลทั้งหมด

N แทน จำนวนข้อมูลทั้งหมด

2. ค่าส่วนเบี่ยงเบนมาตรฐาน (Standard of Division) (บุญชม, 2545: 80)

$$\text{สูตร } S.D. = \sqrt{\frac{N\sum x^2 - (\sum x)^2}{N(N-1)}}$$

เมื่อ S.D. แทน ส่วนเบี่ยงเบนมาตรฐาน

X แทน คะแนนแต่ละในกลุ่มตัวอย่าง

$n-1$ แทน จำนวนตัวแปรอิสระ

n แทน ขนาดของกลุ่มตัวอย่าง

$(\sum x)^2$ แทน ผลรวมของคะแนนทั้งหมดยกกำลังสอง

$\sum x^2$ แทน ผลรวมของคะแนนแต่ละตัวยกกำลังสอง

การวิเคราะห์ข้อมูล

วิเคราะห์ข้อมูลจากแบบสอบถามความคิดเห็นซึ่งเป็นการวัดความพึงพอใจที่มีต่อ ตุ๊กตาหอมสมุนไพร โดยการหาค่าเฉลี่ย (\bar{x}) ตามรายการในแบบสอบถามเป็นรายข้อรายด้านและภาพรวมนำเสนอผลการวิเคราะห์ข้อมูลในรูปแบบของตารางและการบรรยายโดยใช้เกณฑ์การแปลความหมายของระดับคะแนนเฉลี่ยโดยการเปรียบเทียบกับเกณฑ์มาตรฐาน 5 ระดับ ดังนี้

ค่าเฉลี่ย 1.00 – 1.49 หมายถึงเห็นด้วยและพึงพอใจในระดับน้อยที่สุด

ค่าเฉลี่ย 1.50 – 2.49 หมายถึงเห็นด้วยและพึงพอใจในระดับน้อย

ค่าเฉลี่ย 2.50 – 3.49 หมายถึงเห็นด้วยและพึงพอใจในระดับปานกลาง

ค่าเฉลี่ย 3.50 – 4.49 หมายถึงเห็นด้วยและพึงพอใจในระดับมาก

ค่าเฉลี่ย 4.50 – 5.00 หมายถึงเห็นด้วยและพึงพอใจในระดับมากที่สุด

บทที่ 4

ผลการดำเนินงาน

การวิจัยเพื่อการออกแบบตุ๊กตาหอมสมุนไพรจากการเย็บตุ๊กตาและบรรจุสมุนไพรภายใน ผู้จัดทำได้ดำเนินการและเก็บรวบรวมข้อมูลดังนี้

4.1 ผลการวิจัยและออกแบบเพื่อพัฒนา

ผู้วิจัยได้ดำเนินการสำรวจและเก็บข้อมูลเบื้องต้นเกี่ยวกับการออกแบบตุ๊กตาหอมสมุนไพร จากกลุ่มผู้ผลิตงานด้านการเย็บผ้าและผู้เชี่ยวชาญที่มีความรู้ด้านสมุนไพรไทยจากสมุนไพรธรรมชาติในครัวเรือน พบว่าตุ๊กตาหอมสมุนไพรเป็นผลิตภัณฑ์ที่ทำได้ง่าย ต้นทุนไม่สูงและสามารถนำสมุนไพรไทยมาใช้ให้เกิดประโยชน์ ช่วยให้เกิดกลิ่นหอมผ่อนคลาย ลดกลิ่นอับ และสามารถใช้เป็นของตกแต่งหรือของขวัญที่ระลึกได้

4.2 ผลการวิจัยเพื่อหาความพึงพอใจ

ผู้วิจัยได้ทำการศึกษาความพึงพอใจจากกลุ่มตัวอย่างจำนวน 15 คน ที่ทดลองใช้ตุ๊กตาหอมสมุนไพร ผลปรากฏดังตารางต่อไปนี้

ลำดับ	สถานะ	จำนวน (คน)	เฉลี่ยร้อยละ
1	นักเรียน นักศึกษา	10	67
2	ครูและบุคลากรทางการศึกษา	5	33
รวม		15	100

ตาราง 4.2.1 ค่าร้อยละของกลุ่มตัวอย่าง

จากตารางที่ 4.2.1 พบว่า จำนวนผู้ตอบแบบสอบถามเป็นนักเรียนนักศึกษา 10 คน คิดเป็นร้อยละ 67 และครูและบุคลากรทางการศึกษา 5 คน คิดเป็นร้อยละ 33

ลำดับ	รายการประเมิน	ค่าเฉลี่ย	การแปรผล	หมายเหตุ
1	กลิ่นหอมจากสมุนไพรช่วยให้ผ่อนคลาย	4.73	มากที่สุด	
2	รูปแบบตุ๊กตามีความสวยงามน่าสนใจ	4.65	มากที่สุด	
3	ความทนทานและการเย็บเรียบร้อย	4.48	มากที่สุด	
4	ขนาดเหมาะสมต่อการใช้งาน	3.60	มาก	
รวม		4.37	มากที่สุด	

ตารางที่ 4.2.2 ผลความพึงพอใจของผลิตภัณฑ์ตุ๊กตาหอมสมุนไพร 9 ชนิด

จากตาราง 4.2.2 พบว่าผู้ตอบแบบสอบถามส่วนใหญ่มีความพึงพอใจต่อตุ๊กตาหอมสมุนไพรโดยรวมอยู่ใน ระดับมากที่สุด ค่าเฉลี่ยเท่ากับ 4.37 โดยด้านที่ได้รับความพึงพอใจสูงสุดคือ กลิ่นหอมจากสมุนไพรช่วยให้ผ่อนคลาย ค่าเฉลี่ยเท่ากับ 4.73 รองลงมาคือรูปแบบตุ๊กตามีความสวยงามน่าสนใจ ค่าเฉลี่ยเท่ากับ 4.65 ความทนทานและการเย็บเรียบร้อย ค่าเฉลี่ยเท่ากับ 4.48 และขนาดเหมาะสมต่อการใช้งาน ค่าเฉลี่ยเท่ากับ 3.60 ตามลำดับ

แบบสอบถาม

ความพึงพอใจที่มีต่อ ตุ๊กตาหอมสมุนไพร

ตอนที่ 1 ข้อมูลทั่วไปของผู้ตอบแบบสอบถาม

1. สถานะ นักเรียน นักศึกษา ครูและเจ้าหน้าที่

ตอนที่ 2 ความพึงพอใจที่มีต่อ ตุ๊กตาหอมสมุนไพร

ความคิดเห็น	ระดับคะแนน				
	เติมเครื่องหมาย ✓ ลงช่องคะแนน				
	5	4	3	2	1
1.กลิ่นหอมจากสมุนไพรช่วยให้ผ่อนคลาย					
- ใบเตย					
- มะกรูด					
- ตะไคร้					
- เปลือกส้ม					
- อบเชย					
- กานพลู					
- ชิง					
- ชำ					
- พิมเสน					
2.รูปแบบตุ๊กตาที่มีความสวยงามน่าสนใจ					
3.ความทนทานและการเย็บเรียบร้อย					
4.ขนาดเหมาะสมต่อการใช้งาน					

ตอนที่ 3 ข้อเสนอแนะ

.....

.....

.....

(ขอบคุณทุกท่านที่ให้ข้อมูล)

บทที่ 5

สรุปผลการดำเนินงาน

จากการจัดทำโครงการตุ๊กตาหอมสมุนไพร คณะผู้จัดทำสามารถสรุป อภิปรายผลและข้อเสนอแนะได้ดังนี้

1. วัตถุประสงค์ของการทำโครงการ
2. สรุปผลการทำโครงการ
3. อภิปรายผล
4. ปัญหาและอุปสรรคในการทำโครงการ
5. ข้อเสนอแนะและแนวทางในการทำโครงการครั้งต่อไป

1. วัตถุประสงค์ของการทำโครงการ

1. เพื่อศึกษาวิธีการนำสมุนไพรไทย 9 ชนิดมาประยุกต์ใช้ในการผลิตตุ๊กตาหอมสมุนไพร 9 ชนิด พบว่าผู้ตอบแบบสอบถามส่วนใหญ่มีความพึงพอใจต่อตุ๊กตาหอมสมุนไพรโดยรวมอยู่ใน ระดับมากที่สุด ค่าเฉลี่ยเท่ากับ 4.37 โดยด้านที่ได้รับความพึงพอใจสูงสุดคือ กลิ่นหอมจากสมุนไพรช่วยให้ผ่อนคลาย ค่าเฉลี่ยเท่ากับ 4.73 รองลงมาคือรูปแบบตุ๊กตามีความสวยงามน่าสนใจ ค่าเฉลี่ยเท่ากับ 4.65 ความทนทานและการเย็บเรียบร้อย ค่าเฉลี่ยเท่ากับ 4.48 และขนาดเหมาะสมต่อการใช้งาน ค่าเฉลี่ยเท่ากับ 3.60 ตามลำดับ

2. สรุปผลการทำโครงการ

จากกลุ่มตัวอย่างทั้งหมด 15 คน เป็นนักเรียนนักศึกษา 10 คน คิดเป็นร้อยละ 67 และครูและบุคลากรทางการศึกษา 5 คน คิดเป็นร้อยละ 33 การประเมินความพึงพอใจของผลิตภัณฑ์ตุ๊กตาหอมสมุนไพร 9 ชนิด พบว่าผู้ตอบแบบสอบถามส่วนใหญ่มีความพึงพอใจต่อตุ๊กตาหอมสมุนไพรโดยรวมอยู่ใน ระดับมากที่สุด ค่าเฉลี่ยเท่ากับ 4.37 โดยด้านที่ได้รับความพึงพอใจสูงสุดคือ กลิ่นหอมจากสมุนไพรช่วยให้ผ่อนคลาย ค่าเฉลี่ยเท่ากับ 4.73 รองลงมาคือรูปแบบตุ๊กตามีความสวยงามน่าสนใจ ค่าเฉลี่ยเท่ากับ 4.65 ความทนทานและการเย็บเรียบร้อย ค่าเฉลี่ยเท่ากับ 4.48 และขนาดเหมาะสมต่อการใช้งาน ค่าเฉลี่ยเท่ากับ 3.60 ตามลำดับ

3. อภิปรายผล

จากการประเมินผลการทดลองใช้จากกลุ่มตัวอย่างทั้งหมด 15 คน พบว่าผู้ตอบแบบสอบถามส่วนใหญ่มีความพึงพอใจต่อตุ๊กตาหอมสมุนไพรโดยรวมอยู่ใน ระดับมากที่สุด ค่าเฉลี่ยเท่ากับ 4.37 โดยด้านที่ได้รับความพึงพอใจสูงสุดคือ กลิ่นหอมจากสมุนไพรช่วยให้ผ่อนคลาย ค่าเฉลี่ยเท่ากับ 4.73 รองลงมาคือรูปแบบตุ๊กตามีความสวยงามน่าสนใจ ค่าเฉลี่ยเท่ากับ 4.65 ความทนทานและการเย็บเรียบร้อย ค่าเฉลี่ยเท่ากับ 4.48 และขนาดเหมาะสมต่อการใช้งาน ค่าเฉลี่ยเท่ากับ 3.60 ตามลำดับ

4. ปัญหาและอุปสรรคในการทำโครงการงาน

1. การเลือกสมุนไพรบางชนิดมีกลิ่นอ่อน ทำให้ต้องเพิ่มปริมาณสมุนไพรในการบรรจุ
2. การเย็บตุ๊กตาในช่วงแรกยังไม่เรียบร้อยเพราะไม่มีทักษะการเย็บ จึงต้องใช้เวลาในการฝึกฝน
3. เวลาการช่วยกันทำโครงการงานของสมาชิกมีเวลาว่างแตกต่างกัน

5. ข้อเสนอแนะและแนวทางในการทำโครงการงานครั้งต่อไป

การจัดทำโครงการงานตุ๊กตาหอมสมุนไพร 9 ชนิด ควรมีการเตรียมวัสดุ อุปกรณ์ และสมุนไพรให้ครบถ้วน เพื่อความสะดวกและความเป็นระเบียบในการผลิต ควรเลือกใช้สมุนไพรที่มีกลิ่นหอมตามธรรมชาติและปลอดภัยต่อผู้ใช้ เช่น ตะไคร้ ใบเตย กานพลู อบเชย การบูร และสมุนไพรอื่น ๆ รวมให้ครบ 9 ชนิด

บรรณานุกรม

สมุนไพรไทยและสรรพคุณทางยา. [ออนไลน์]. เข้าถึงได้จาก:

<https://www.dtam.moph.go.th>

(วันที่สืบค้น: 15 พฤศจิกายน 2569)

ความรู้เรื่องพืชสมุนไพรไทย.[ออนไลน์].

เข้าถึงได้จาก: <https://www.doae.go.th>

(วันที่สืบค้น: 15 พฤศจิกายน 2569)

ข้อมูลสมุนไพรไทย. [ออนไลน์].

เข้าถึงได้จาก: <https://www.medplant.mahidol.ac.th>

(วันที่สืบค้น: 15 พฤศจิกายน 2569)

ถุงหอมดับกลิ่นจากสมุนไพรธรรมชาติ. [ออนไลน์].

เข้าถึงได้จาก: <https://www.thailandinnovationportal.com/info/innovation/item/47382>

(วันที่สืบค้น 1 ธันวาคม 2569)

ภาคผนวก

ภาคผนวก ก
แบบนำเสนอขออนุมัติโครงการ



แบบนำเสนอโครงการ

รหัสวิชา 20201-8501 ชื่อวิชา โครงการ ภาคเรียนที่ 2 ปีการศึกษา 2568

ประเภทวิชา พาณิชยกรรม สาขาวิชา การบัญชี สาขางาน การบัญชี

ระดับชั้น ประกาศนียบัตรวิชาชีพ ชั้นปีที่ 3 กลุ่ม บข.3/2

1.โครงการ: “ตุ๊กตาหอมสมุนไพร 9 ชนิด”

2.ผู้รับผิดชอบโครงการ

2.1 นางสาววิดา	สมบัติวงศ์	รหัสนักศึกษา	66202010044
2.2 นางสาวศศิวรรณ	ปริญ	รหัสนักศึกษา	66202010047
2.3 นางสาวสุมิตา	สระแก้ว	รหัสนักศึกษา	66202010056

3.ที่ปรึกษาโครงการ

3.1 นางสาวนิตยา ป้องเขต	ครูที่ปรึกษาโครงการ
3.2 นางสาว สิริรัตน์ ศรีขาว	ครูปรึกษาโครงการร่วม

4.ครูผู้สอน

4.1 นางสาวนิตยา ป้องเขต

5.ระยะเวลาการดำเนินงาน

สัปดาห์ที่1-18 (6 ตุลาคม 2568 – 6 กุมภาพันธ์ 2568)

6.หลักการและเหตุผล

การเรียนสายอาชีพมุ่งเน้นให้นักเรียนได้เรียนรู้จากการลงมือปฏิบัติจริง และนำความรู้ไปพัฒนาอาชีพหรือสร้างรายได้ในอนาคต อีกทั้งยังเน้นให้เห็นคุณค่าและภูมิปัญญาที่มีอยู่ในท้องถิ่น การนำสมุนไพร ไทย ซึ่งเป็นทรัพยากรธรรมชาติและภูมิปัญญาชาวบ้าน มาประยุกต์ใช้ในรูปแบบของผลิตภัณฑ์ใหม่ จึงเป็น แนวทางสำคัญในการอนุรักษ์และต่อยอดความรู้ของบรรพบุรุษให้คงอยู่ต่อไป

ในชุมชนท้องถิ่นของไทย โดยเฉพาะในภาคอีสานและภาคเหนือ มี ปรชาชนชาวบ้าน ที่สืบทอดความรู้เรื่องการใช้สมุนไพรเพื่อสุขภาพและกลิ่นหอมบำบัด เช่น การตากสมุนไพร การอบแห้ง การเก็บรักษากลิ่น และการผสมกลิ่นธรรมชาติอย่างลงตัว ความรู้นี้เป็นพื้นฐานสำคัญที่สามารถนำมาพัฒนาเป็นผลิตภัณฑ์สมัยใหม่ได้ เช่น ตุ๊กตาหอมสมุนไพร

โครงการ “ตุ๊กตาหอมสมุนไพร 9 ชนิด” จึงเป็นการนำความรู้ทางอาชีพด้านงานประดิษฐ์ มาผสมผสานกับภูมิปัญญาท้องถิ่น โดยเลือกใช้สมุนไพรไทย 9 ชนิดที่ชุมชนรู้จักและใช้ประโยชน์มานาน ได้แก่ ใบเตย มะกรูด ตะไคร้หอม อบเชย กานพลู ขิง ข่า พืมหา และเปลือกส้มแห้ง ซึ่งให้กลิ่นหอมและมีคุณค่าทางสุขภาพ

การจัดทำโครงการนี้จะช่วยให้นักเรียน ได้ฝึกฝนทักษะด้านการออกแบบ การเย็บ การตกแต่ง และการบรรจุภัณฑ์ ตลอดจนเรียนรู้กระบวนการผลิตสินค้าตั้งแต่ต้นจนจบ ซึ่งสอดคล้องกับแนวทางของอาชีวศึกษา และสามารถต่อยอดเป็นอาชีพเสริมให้กับตนเองและชุมชนได้ในอนาคต

นอกจากนี้ ผลิตภัณฑ์ตุ๊กตาหอมสมุนไพรยังสามารถพัฒนาเป็นสินค้าของที่ระลึก หรือผลิตภัณฑ์ท้องถิ่นที่สร้างรายได้ให้กับชุมชน เป็นการพัฒนาเศรษฐกิจฐานรากตามแนวคิดเศรษฐกิจพอเพียง และช่วยปลูกฝังให้ผู้เรียนเห็นคุณค่าของภูมิปัญญาไทย พร้อมพัฒนาให้เข้ากับยุคสมัยได้อย่างยั่งยืน

7.วัตถุประสงค์ของโครงการ

- 7.1 เพื่อศึกษาวิธีการนำสมุนไพรไทย 9 ชนิดมาประยุกต์ใช้ในการผลิตตุ๊กตาหอม
- 7.2 เพื่อฝึกทักษะการออกแบบ การตัดเย็บ และการตกแต่งผลิตภัณฑ์ให้สวยงามและน่าใช้
- 7.3 เพื่อส่งเสริมการใช้สมุนไพรธรรมชาติแทนผลิตภัณฑ์เคมี
- 7.4 เพื่อพัฒนาและสร้างผลิตภัณฑ์ที่สามารถต่อยอดเชิงพาณิชย์ได้จริง

8.ขอบเขตของโครงการ

- 8.1 การศึกษาการนำสมุนไพร เช่น มะกรูด ใบเตย ตะไคร้ เปลือกส้ม และอบเชย มาผลิตเป็นตุ๊กตาหอมในรูปแบบตุ๊กตาขนาดเล็ก
- 8.2 การศึกษาเกี่ยวกับชนิดสมุนไพรที่จะนำมาใช้ในการทำตุ๊กตาที่มีกลิ่นหอมสดชื่นของสมุนไพร
- 8.3 การเรียนรู้เพื่อจะได้นำไปใช้ประโยชน์ในการเสริมสร้างรายได้ในอนาคต

9.ประโยชน์ที่คาดว่าจะได้รับ

- 9.1 ได้เรียนรู้วิธีการทำตุ๊กตาหอมสมุนไพร
- 9.2 สามารถนำไปต่อยอดสร้างรายได้และเป็นผลิตภัณฑ์ของฝาก
- 9.3 ช่วยส่งเสริมภูมิปัญญาท้องถิ่นไทย

10.วิธีการดำเนินโครงการงาน

ลำดับ ที่	กิจกรรม	ตุลาคม 2568				พฤศจิกายน 2568				ธันวาคม 2568				มกราคม 2568				กุมภาพันธ์ 2568			
		1	2	3	4	1	2	3	4	1	2	3	4	1	2	3	4	1	2	3	4
		1.	ขออนุมัติโครงการ																		
2.	ศึกษาค้นคว้าข้อมูล /ออกแบบชิ้นงาน																				
3.	จัดหาวัสดุ อุปกรณ์																				
4.	ลงมือปฏิบัติงาน																				
5.	ทดลองใช้/เก็บ ข้อมูล																				
6.	นำเสนอ/รายงาน ผล																				

11.งบประมาณ

งบประมาณที่ใช้ในการดำเนินงานโดยมีรายละเอียดดังต่อไปนี้

รายรับ

งบประมาณจากสมาชิกในกลุ่ม 3 คน

จำนวน 1,500 บาท

รายจ่าย

ผ้า/นุ่น/ใยสังเคราะห์

จำนวน 300 บาท

เช็มและด้าย กรรไกร

จำนวน 150 บาท

ค่าเช่าเล่มโครงการ

จำนวน 150 บาท

ค่าบรรจุภัณฑ์และวัสดุอื่นๆ

จำนวน 150 บาท

รวมเป็นเงินทั้งสิ้น

จำนวน 750 บาท

12.สถานที่ดำเนินงาน

12.1 บ้านเลขที่ 67/2 บ้านดาร์ หมู่ที่ 9 ตำบลตาตุม อำเภอสังขะ จังหวัดสุรินทร์

รหัสไปรษณีย์ 32150

12.2 วิทยาลัยการอาชีพสังขะ เลขที่ 49 หมู่ 7 ถนนโชคชัย-เดชอุดม ตำบลบ้านชบ
อำเภอสังขะ จังหวัดสุรินทร์ รหัสไปรษณีย์ 32150

ลงชื่อ.....ผู้เสนอโครงการ

(นางสาววิริตา สมบัติวงศ์)

นักศึกษาระดับ ปวช.

ลงชื่อ.....ผู้เสนอโครงการ

(นางสาวศศิวรรณ ปริณ)

นักศึกษาระดับ ปวช.

ลงชื่อ.....ผู้เสนอโครงการ

(นางสาวสุมิตา สระแก้ว)

นักศึกษาระดับ ปวช.

ลงชื่อ.....ผู้เห็นชอบโครงการ

(นางสาวนิตยา ป้องเขตร)

ครูที่ปรึกษาโครงการ

ลงชื่อ.....ผู้เห็นชอบโครงการ

(นางสาวสิริรัตน์ ศรีขาว)

ครูที่ปรึกษาโครงการร่วม

ลงชื่อ.....ผู้เห็นชอบโครงการ

(นางสาวนิตยา ป้องเขตร)

ครูผู้สอน

ลงชื่อ.....ผู้เห็นชอบโครงการ

(นางดวงใจ ขาวงาม)

หัวหน้าแผนกวิชาการบัญชี

ลงชื่อ.....ผู้เห็นชอบโครงการ

(นายเบญจภัทร วงศ์โคกสูง)

งานพัฒนาหลักสูตรการเรียนการสอน

ลงชื่อ.....ผู้เห็นชอบโครงการ

(นายปรีดี สมอ)

รองผู้อำนวยการฝ่ายวิชาการ

ลงชื่อ.....ผู้อนุมัติโครงการ

(นายไพบุลย์ ฤกษ์ดี)

ผู้อำนวยการวิทยาลัยการอาชีพสังขะ

ภาคผนวก ข
แบบสอบถามความพึงพอใจ

แบบสอบถาม

ความพึงพอใจที่มีต่อ ตุ๊กตาหอมสมุนไพร

ตอนที่ 1 ข้อมูลทั่วไปของผู้ตอบแบบสอบถาม

1. สถานะ นักเรียน นักศึกษา ครูและเจ้าหน้าที่

ตอนที่ 2 ความพึงพอใจที่มีต่อ ตุ๊กตาหอมสมุนไพร

ความคิดเห็น	ระดับคะแนน				
	เต็มเครื่องหมาย ✓ ลงช่องคะแนน				
	5	4	3	2	1
1.กลิ่นหอมจากสมุนไพรช่วยให้ผ่อนคลาย					
- ใบเตย					
- มะกรูด					
- ตะไคร้					
- เปลือกส้ม					
- อบเชย					
- กานพลู					
- ขิง					
- ข่า					
- พิมเสน					
2.รูปแบบตุ๊กตามีความสวยงามน่าสนใจ					
3.ความทนทานและการเย็บเรียบร้อย					
4.ขนาดเหมาะสมต่อการใช้งาน					

ตอนที่ 3 ข้อเสนอแนะ

.....

.....

.....

(ขอบคุณทุกท่านที่ให้ข้อมูล)

ภาคผนวก ค

แผนธุรกิจ ตึกตาหอมสมุนไพรมะพร้าว 9 ชั้น

แบบฟอร์มแผนธุรกิจฉบับย่อ

ส่วนที่ 1 ภาพรวมธุรกิจ

1.1 แนวคิดธุรกิจ/ความเป็นมาของธุรกิจ/ชื่อกิจการ/ชื่อเจ้าของ ตุ๊กตาหอมสมุนไพร

1) แนวคิดธุรกิจ/ความเป็นมาธุรกิจ ตุ๊กตาหอมสมุนไพร (Scented doll with 9 types of herbs) เป็นการนำสมุนไพรไทยที่มีกลิ่นหอมและมีคุณสมบัติช่วยผ่อนคลาย มาประยุกต์กับงานเย็บ โดยการเย็บตุ๊กตาและบรรจุสมุนไพรไว้ในตัวตุ๊กตา เพื่อให้เกิดกลิ่นหอมธรรมชาติ ปลอดภัยไม่ใช้สารเคมี ผลิตรถภัณฑ์สามารถใช้งานในห้องนอน รถยนต์ ตู้เสื้อผ้า หรือมอบเป็นของขวัญ ของฝาก สร้างมูลค่าเพิ่มให้สมุนไพรไทย และส่งเสริมความคิดสร้างสรรค์ด้านงานประดิษฐ์สมุนไพร 9 ชนิดที่ใช้ภายในตุ๊กตา เช่น

1. ใบเตย
2. มะกรูด
3. ตะไคร้
4. เปลือกส้ม
5. อบเชย
6. กานพลู
7. ชิง
8. ช่า
9. พิมเสน

- 2) ชื่อเจ้าของกิจการ นางสาว วริตา สมบัติวงศ์
 นางสาว ศศิวรรณ ปริญญา
 นางสาว สุมิตา สระแก้ว

ชื่อกิจการ : ตุ๊กตาหอมสมุนไพร 9 ชนิด

ประเภทธุรกิจ : ผลิตรถภัณฑ์งานประดิษฐ์จากสมุนไพรไทย

- 3) ที่ตั้งสถานที่ประกอบการ 67/2 หมู่ 8 บ้านดาร์ ต.ตาตุ่ม อ.สังขะ จ.สุรินทร์ 32150

1.2 ลักษณะธุรกิจ (ธุรกิจการผลิต)

1) ลักษณะการดำเนินงาน

เป็นธุรกิจการผลิตเพื่อจำหน่าย โดยเย็บตุ๊กตาด้วยผ้าคุณภาพดี ออกแบบให้มีความน่ารัก ทันสมัย และบรรจุสมุนไพรไว้ใน

จุดเด่นของผลิตภัณฑ์

- ✓ กลิ่นหอมจากสมุนไพรธรรมชาติ 100%
- ✓ ปลอดภัย ไม่มีสารเคมี
- ✓ เป็นงานทำมือ (Handmade)
- ✓ สามารถเลือกกลิ่นสมุนไพรได้

2) ระยะเวลาการก่อตั้ง

เป็นธุรกิจเริ่มต้นใหม่ คาดว่าจะเริ่มดำเนินการในปีการศึกษา 2569

ดำเนินธุรกิจมาแล้วไม่เกิน 1 ปี

ดำเนินธุรกิจมาแล้วมากกว่า 1 ปี

3) วัตถุประสงค์และวงเงินการขอสินเชื่อ/กู้ยืมเงิน

เพื่อการลงทุนในการประกอบธุรกิจ

เพื่อขยายธุรกิจ

เพื่อเป็นเงินทุนหมุนเวียนในการดำเนินการ

เพื่อชำระหนี้อื่น

อื่นๆ (ระบุ.....)

วงเงินที่ต้องการขอสินเชื่อ (กู้ยืมเงิน) 15,000 บาท

1.3 เหตุผลและสิ่งจูงใจ/แรงบันดาลใจ ในการดำเนินธุรกิจ ประโยชน์ที่คาดว่าจะได้รับ

1) เหตุผลและแรงบันดาลใจในการดำเนิน ธุรกิจ

จากกระแสความนิยมในการใช้ผลิตภัณฑ์จากธรรมชาติและสมุนไพรไทยในปัจจุบัน ผู้บริโภคให้ความสำคัญกับสุขภาพและความปลอดภัยมากขึ้น จึงเกิดแนวคิดนำสมุนไพรไทย 9 ชนิด มาประยุกต์ร่วมกับงานเย็บตุ๊กตา เพื่อสร้างผลิตภัณฑ์ที่มีกลิ่นหอม ธรรมชาติ ช่วยผ่อนคลาย และปลอดภัยต่อผู้ใช้

อีกทั้งยังเป็นการเพิ่มมูลค่าให้สมุนไพรไทย และพัฒนาผลิตภัณฑ์งานทำมือให้มีความสร้างสรรค์แตกต่าง จากสินค้าทั่วไปในตลาด

2) ประโยชน์ที่คาดว่าจะได้รับ

1. สามารถสร้างรายได้เสริมระหว่างเรียน
2. ฝึกทักษะการเย็บ การออกแบบและส่งเสริมความคิดสร้างสรรค์
4. เพิ่มมูลค่าให้สมุนไพรไทยและวัสดุท้องถิ่นและเป็นมิตรต่อสิ่งแวดล้อม

1.4 ความเป็นไปได้ในการดำเนินธุรกิจ

1. กลุ่มนักเรียน นักศึกษา ผู้ประกอบธุรกิจ มีทักษะพื้นฐานด้านการเย็บผ้าและการออกแบบผลิตภัณฑ์
2. วัสดุอุปกรณ์และสมุนไพรสามารถจัดหาได้ง่ายในท้องถิ่น ใช้งบประมาณเริ่มต้นไม่สูง
3. สามารถจำหน่ายได้ทั้งแบบหน้าร้าน ออนไลน์ และงานกิจกรรมของโรงเรียน
4. ผลิตภัณฑ์มีความแปลกใหม่และตรงกับความต้องการของผู้บริโภค

ส่วนที่ 2 นวัตกรรมของธุรกิจ (Business Innovation)

2.1 ความใหม่/ประโยชน์เชิงเศรษฐกิจ/การใช้ความรู้และความคิดสร้างสรรค์

โครงการตุ๊กตาหอมสมุนไพร 9 ชนิด เป็นการผสมผสานงานฝีมือ (Handmade) กับภูมิปัญญาสมุนไพรไทย โดยออกแบบให้ตุ๊กตามีช่องบรรจุสมุนไพรและวางหรือห้อยตามสถานที่และโอกาสต่างๆ เช่น ห้องนอน ห้องทำงาน ห้องนั่งเล่น เป็นต้น

จุดเด่นของผลิตภัณฑ์

- ✓ ใช้สมุนไพรธรรมชาติ 9 ชนิด
- ✓ กลิ่นหอมช่วยผ่อนคลาย ลดความเครียด
- ✓ ปลอดภัย ไม่มีสารเคมี
- ✓ ออกแบบน่ารัก เหมาะเป็นของขวัญ/ของฝาก
- ✓ เพิ่มมูลค่าสินค้าจากวัสดุธรรมดาให้กลายเป็น ผลิตภัณฑ์เชิงสร้างสรรค์

ส่วนที่ 3 วิเคราะห์สภาพแวดล้อมทางโครงการ (SWOT Analysis)

3.1 สภาพแวดล้อมภายใน

1) จุดแข็ง (Strength)

- เป็นงานทำมือ มีเอกลักษณ์
- ใช้วัสดุธรรมชาติ ปลอดภัย
- สามารถเลือกสูตรกลิ่นสมุนไพรได้
- ต้นทุนการผลิตไม่สูงมาก

2) จุดอ่อน (Weakness)

- ใช้เวลาในการผลิตค่อนข้างนาน
- กลิ่นสมุนไพรอาจจางลงตามระยะเวลา
- กำลังการผลิตจำกัดหากทำด้วยมือ

3.2 สภาพแวดล้อมภายนอก (เช่น สภาพตลาด ภาวะเศรษฐกิจ สังคม วัฒนธรรม เทคโนโลยี และการแข่งขัน)

1) โอกาส (Opportunity)

- ผู้บริโภคให้ความสนใจสินค้าจากธรรมชาติและ สมุนไพรไทยมากขึ้น
- สามารถจำหน่ายผ่านช่องทางออนไลน์ เช่น Facebook, TikTok, Line
- เหมาะสำหรับทำเป็นของขวัญ ของที่ระลึก และของขวัญในโอกาสต่าง ๆ
- สามารถพัฒนารูปแบบและกลิ่นใหม่ ๆ เพิ่มความหลากหลายของสินค้า

2) อุปสรรค (Threat)

- มีสินค้าประเภทถุงหอม หรือผลิตภัณฑ์ปรับอากาศที่เป็นคู่แข่งในตลาด
- ราคาวัสดุ เช่น ผ้า ไยสังเคราะห์ และสุมุนไพร์ อาจปรับตัวสูงขึ้น
- การลอกเลียนแบบรูปแบบสินค้าได้ง่าย
- ภาวะเศรษฐกิจอาจส่งผลต่อกำลังซื้อของผู้บริโภค

ส่วนที่ 4 ปัจจัยที่นำไปสู่ความสำเร็จ

ความสำเร็จของโครงการตุ๊กตาหอมสุมุนไพร์ 9 ชนิด ขึ้นอยู่กับการพัฒนาผลิตภัณฑ์ให้มีคุณภาพ กลิ่นหอม ชัดเจนและรูปแบบสวยงามน่าสนใจ การเลือกใช้สุมุนไพร์ที่สะอาดและปลอดภัยรวมถึงการควบคุมมาตรฐานการเย็บให้เรียบร้อย

นอกจากนี้ ต้องมีการสำรวจความต้องการของลูกค้า รับฟังความคิดเห็น และปรับปรุงผลิตภัณฑ์อย่างต่อเนื่อง การประชาสัมพันธ์ผ่านสื่อออนไลน์ และการออกแบบบรรจุภัณฑ์ที่เหมาะสมจะช่วยเพิ่มมูลค่าและสร้างความน่าเชื่อถือให้กับสินค้า

หากมีการวางแผนต้นทุน กำไร และการตลาดอย่าง เป็นระบบ จะช่วยให้สามารถพัฒนาเป็นธุรกิจขนาดเล็กที่สร้างรายได้อย่างยั่งยืนได้

5.2 การแบ่งหน้าที่งาน

(1) ผู้จัดการโครงการ นางสาว วริตา สมบัติวงศ์ มีหน้าที่

1. วางแผนและวางนโยบายการบริหารงาน วิธีการปฏิบัติงานตลอดจนการประเมินผล ควบคุม และตรวจสอบการทำงานของฝ่ายต่างๆ
2. มอบอำนาจหน้าที่ความรับผิดชอบในการดำเนินงานให้ผู้จัดการฝ่ายต่างๆ
3. รับผิดชอบต่อการทำงานของทุกฝ่าย
3. ตัดสินใจและแก้ไขปัญหาที่เกิดขึ้นในการผลิตและการจำหน่าย
4. ประสานงานกับทุกฝ่ายให้การทำงานของธุรกิจเป็นไปอย่างมีประสิทธิภาพ

(2) รองผู้จัดการ มีหน้าที่

1. วางแผนและควบคุมดูแลการดำเนินงานของฝ่ายต่างๆ
2. ตรวจสอบความถูกต้องและคุณภาพผลิตภัณฑ์ตุ๊กตาหอมสมุนไพร
3. รายงานผลการดำเนินงานและสรุปความก้าวหน้าของธุรกิจต่อคณะกรรมการบริหาร

(3) ฝ่ายการเงินและบัญชี

1. การจัดทำเอกสาร หลักฐาน การซื้อขาย จัดทำบัญชีรายรับ-รายจ่าย และบันทึกต้นทุนการผลิต
2. ตรวจสอบงบประมาณและควบคุมค่าใช้จ่าย จัดสรรงบประมาณให้กับฝ่ายต่างๆ
3. ควบคุมและตรวจเช็คติดตามบัญชีการเงินให้ถูกต้องตามระเบียบ โปร่งใส

(4) ฝ่ายจัดซื้อและฝ่ายผลิต

1. จัดหาวัสดุอุปกรณ์ เช่น ผ้า ด้าย และสมุนไพร
2. ดำเนินการเย็บตุ๊กตา และบรรจุสมุนไพรลงในตัวตุ๊กตา
3. ตรวจสอบคุณภาพสินค้า ความเรียบร้อยและความสะอาดก่อนจำหน่าย
4. ประสานงานกับฝ่ายการตลาดเพื่อวางแผนการผลิตให้เพียงพอต่อความต้องการ

(5) ฝ่ายการขายและการตลาด

1. วางแผนการตลาดเพื่อส่งเสริม ประชาสัมพันธ์ผ่านสื่อออนไลน์และการขายสินค้า
2. ออกแบบบรรจุภัณฑ์ให้สวยงามและน่าสนใจ
3. สำรวจความต้องการของลูกค้าและนำข้อเสนอแนะมาปรับปรุงสินค้า
4. ดูแลการรับออเดอร์และการส่งมอบสินค้า

5.3 การจ้างงาน

กิจการมีพนักงาน ณ ปัจจุบัน รวม 3 คน ค่าจ้างรวม.....-.....บาท ต่อเดือน

หลังขยายกิจการ หรือลงทุนเพิ่ม คาดว่าจะรับพนักงานเพิ่มอีก - คน ค่าจ้าง.....-.....บาท ต่อเดือน

รวมค่าจ้างทั้งสิ้น หลังขยายกิจการ หรือลงทุน.....-.....บาท ต่อเดือน

ส่วนที่ 5 แผนการจัดการตามแผนภูมิ

5.1 โครงสร้างองค์กร (แสดงแผนภูมิองค์กร และระบุชื่อ หน้าที่ความรับผิดชอบของแต่ละบุคคลตามแผนภูมิ)



ส่วนที่ 6 แผนการดำเนินงาน ด้านการตลาด (Marketing Plan)

6.1 ระบุกลุ่มเป้าหมายหลัก/กลุ่มเป้าหมายรอง พร้อมระบุเหตุผล

กลุ่มเป้าหมายหลัก ได้แก่

-กลุ่มนักเรียน นักศึกษา ครูและบุคลากร วิทยาลัยการอาชีพสังขะ

เหตุผล: เป็นกลุ่มที่ชื่นชอบสินค้าน่ารัก ราคา ย่อมเยา และนิยมซื้อเป็นของขวัญ ของฝาก

กลุ่มเป้าหมายรอง ได้แก่

-กลุ่มลูกค้าวัยทำงานทั้งในหน่วยงานรัฐและเอกชน นักเรียน ประชาชนทั่วไปในเขตเทศบาล อำเภอสังขะ

-ผู้ที่สนใจสินค้าแฮนด์เมดและสมุนไพรธรรมชาติ

เหตุผล: เป็นกลุ่มที่ให้ความสำคัญกับสุขภาพ การผ่อนคลาย และผลิตภัณฑ์จากธรรมชาติ

6.2 การกำหนดตำแหน่งผลิตภัณฑ์ (Product Positioning)

6.2.1 ผลิตภัณฑ์ จำหน่ายภายใต้ชื่อแบรนด์ “ตุ๊กตาหอมสมุนไพร 9 ชนิด”

6.2.2 ผลิตภัณฑ์ มีการออกแบบบรรจุภัณฑ์ที่น่าสนใจใช้สมุนไพรธรรมชาติ ปลอดภัย ไม่มีสารเคมี

6.3 คู่แข่งขัน (ระบุชื่อคู่แข่งขัน ข้อได้เปรียบ และข้อเสียเปรียบของกิจการที่มีต่อคู่แข่งขัน)

1) คู่แข่งที่สำคัญและมีผลต่อกิจการ จำนวนประมาณ...2...ราย

2) คู่แข่งขันทางตรง.....ร้านขายถุงหอมสมุนไพร.....

.....ร้านขายตุ๊กตาแฮนด์เมดที่ไม่มีสมุนไพร.....

3) คู่แข่งขันทางอ้อม.....ถุงหอมในห้างสรรพสินค้า.....

.....ผลิตภัณฑ์น้ำหอมปรับอากาศ.....

4) การเปรียบเทียบกับคู่แข่งขัน

คุณสมบัติของสินค้า/บริการ/อาชีพ	เปรียบเทียบกับคู่แข่งขัน			หมายเหตุ
1. ราคา		✓		
2. ทำเล/ช่องทางการขายกับกลุ่มลูกค้า	✓			
3. ลักษณะสินค้า/บริการ/อาชีพ (รูปร่างบรรจุภัณฑ์)	✓			
4. คุณภาพสินค้า/บริการ/อาชีพ	✓			
5. ชื่อเสียงของสินค้า/บริการ		✓		
6. ยอดขายสินค้า/บริการ/อาชีพ		✓		

6.4 ส่วนประสมทางการตลาด (Marketing Mix)

1) ผลิตภัณฑ์ (Product) รายละเอียดเกี่ยวกับลักษณะและประโยชน์ของสินค้า/บริการต้องเป็นนวัตกรรมใหม่

- เป็นตุ๊กตาทำมือ (Handmade) บรรจุสมุนไพร ธรรมชาติ 9 ชนิด
- กลิ่นหอมจากธรรมชาติ ช่วยผ่อนคลาย ลด ความเครียด ปลอดภัย ไม่มีสารเคมี
- สามารถใช้วางในห้อง หรือตู้เสื้อผ้า
- ออกแบบน่ารัก เหมาะเป็นของฝากและของขวัญ

2) การกำหนดราคาขาย (Price)

1) ราคาสินค้า/บริการ กำหนดจาก

- ต้นทุนสินค้า/บริการ
- ความต้องการของลูกค้า
- เปรียบเทียบราคากับคู่แข่ง
- อื่นๆ (ระบุ).....ความเหมาะสมกับกลุ่มนักเรียนและกำไรที่เหมาะสม.....

2) ราคาขาย.....89 – 159.....บาท/หน่วย

3) ราคาขายของคู่แข่ง.....80 – 200.....บาท/หน่วย

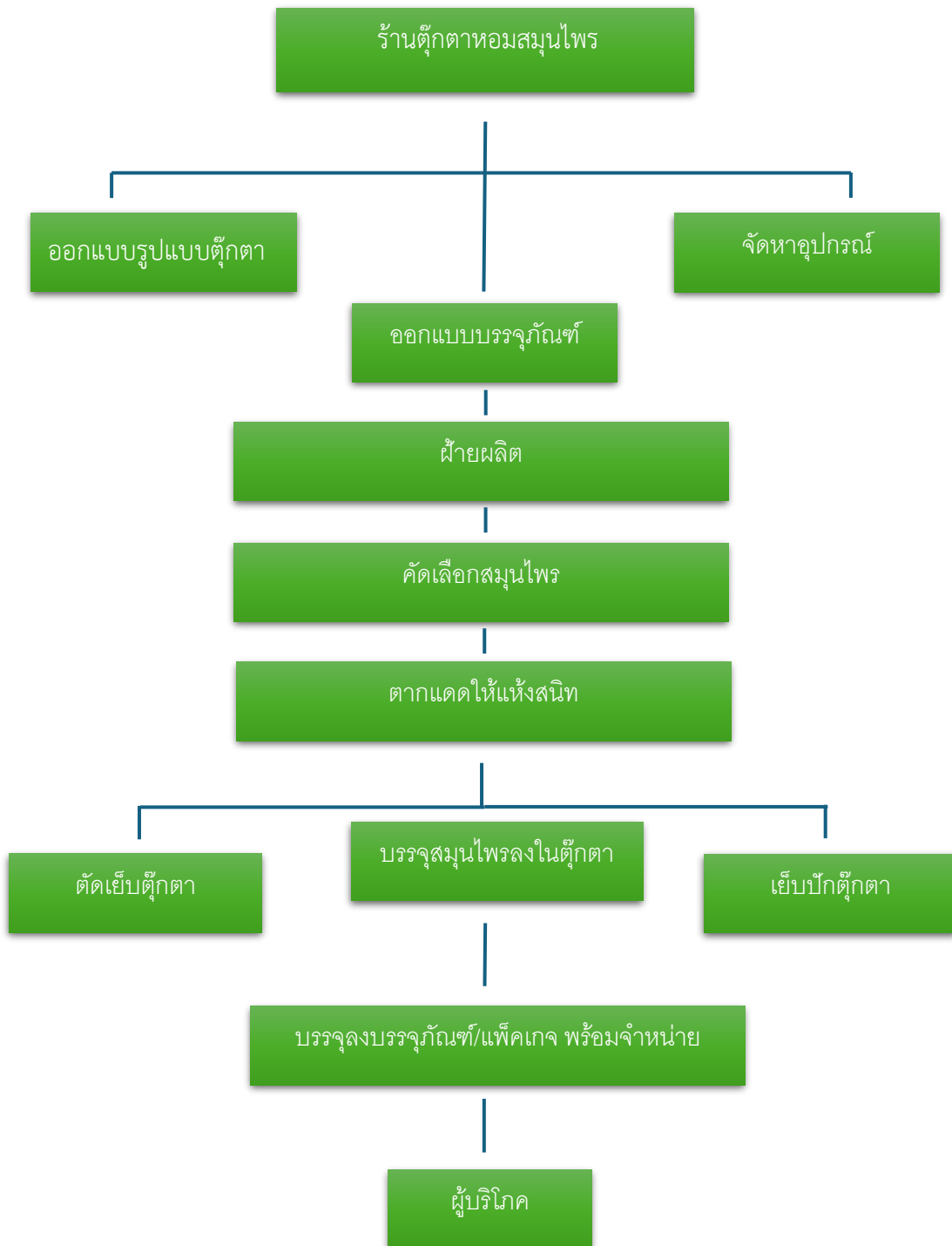
3) ช่องทางการจำหน่าย (Place) : เลือกได้มากกว่า 1 ข้อ พร้อมระบุรายละเอียดให้ชัดเจน

- ขายตรง ภายในโรงเรียน/ชุมชน
- ขายปลีก ให้กับลูกค้าทั่วไป
- ขายผ่านออนไลน์ (Facebook / Line / TikTok)
- รับจ้างผลิต (อธิบาย).....
- อื่น ๆ (ระบุ).....

4) การส่งเสริมการตลาด (Promotion) : การโฆษณา การประชาสัมพันธ์ การใช้พนักงานขายและการส่งเสริมการขาย เช่น การลดราคา การให้ของแถม เป็นต้น

- มีและดำเนินการต่อเนื่อง โดยวิธี การลดราคาในช่วงเปิดตัว การโพสต์รีวิวสินค้า
- มีและไม่ได้ดำเนินการต่อเนื่อง โดยวิธี.....
- ไม่มี เพราะ.....

ส่วนที่ 7 แผนการผลิต



7.2 แผนผังที่จัดตั้งกิจการ (อธิบายให้ละเอียด หรือวาดเป็นแผนที่ ระบุที่ตั้งให้ชัดเจน)



- | | | |
|-------------------------------------|---------------------------------|----------------------|
| 1. อำนวยการและห้องประชุม | 12. พระวิษณุกรรม | 23. สนามฟุตบอล |
| 2. อาคารอำนวยการและห้องประชุม | 13. เสาธง | 24. หอพัก |
| 3. ศูนย์วิทยากร | 14. ฝ่ายกิจการนักศึกษา | 25. ศาลสริมน้ำ |
| 4. อาคารโรงฝึกงานแผนกช่างกลโรงงาน | 15. โรงงานผลิตน้ำดื่ม | 26. จุดบริการน้ำดื่ม |
| 5. อาคารโรงฝึกงานแผนกช่างไฟฟ้ากำลัง | 16. อาคารพัสดุ | 27. ห้องสุขา |
| 6. อาคารโรงฝึกงานแผนกช่างยนต์ | 17. สำนักงานลูกเสือวิสามัญ | |
| 7. อาคารโรงฝึกงานแผนกช่างเชื่อมโลหะ | 18. บ้านพักครู-อาจารย์หมู่ที่ 1 | |
| 8. อาคารเรียนชั่วคราว | 19. บ้านพักครู-อาจารย์หมู่ที่ 2 | |
| 9. โรงงาน | 20. บ้านพักครู-อาจารย์หมู่ที่ 3 | |
| 10. สนามบาสเกตบอล | 21. บ้านพักผู้อำนวยการ | |
| 11. ลานเวทีมวย | 22. ป้อมยาม | |

7.3 การซื้อวัตถุดิบ และเงื่อนไขการซื้อ

ซื้อเป็นเงินสด.....100.....%

ซื้อเป็นเงินเชื่อ.....-.....% มีกำหนดชำระเงินภายใน.....-.....วัน

ส่วนที่ 8 แผนการเงิน (จากการดำเนินงานจริงย้อนหลังไม่น้อยกว่า 3 เดือน)

8.1 การลงทุนในโครงการหรือขยายกิจการ ต้องการใช้จ่ายทั้งสิ้นรวม.....15,000 บาท

เป็นเงินที่ต้องกู้ยืม...-...บาท และเงินลงทุนส่วนตัว...1,500...บาทและเงินลงทุนส่วนตัว...1,500...บาท

8.2 รายละเอียดการใช้จ่ายเงิน:

เป็นเงินทุนหมุนเวียน	1,000 บาท
ค่าที่ดิน/ปรับปรุงที่ดิน	- บาท
ค่าก่อสร้าง ปรับปรุง ตกแต่งสถานที่	- บาท
ค่าเครื่องจักร วัสดุอุปกรณ์	500 บาท
ค่ายานพาหนะ (ถ้ามี)	- บาท
อื่นๆ	- บาท
รวม	1,500 บาท

8.3 สมมุติฐานทางการเงิน

1) ยอดขายต่อเดือน	3,000 บาท
2) อัตราเติบโตยอดขาย	4% ต่อเดือน
3) ราคาขายต่อหน่วย	20 บาท
ต้นทุนต่อหน่วย	12 บาท
4) ค่าใช้จ่ายบริหารต่อเดือน	1,000 บาท

8.4 งบกำไรขาดทุน รายได้ (3 เดือน)

ไม่มี - เป็นธุรกิจใหม่.....

8.5 งบกระแสเงินสด รายได้ (3 เดือน)

ไม่มี - เป็นธุรกิจใหม่.....

8.6 งบกระแสฐานะการเงิน (3 เดือน)

ไม่มี - เป็นธุรกิจใหม่.....

8.7 การวิเคราะห์จุดคุ้มทุน คือ จำนวนของสินค้าที่ธุรกิจต้องสร้างและขายให้ได้ หรือเพื่อที่จะคืนทุน ค่าใช้จ่ายในการทำ ธุรกิจ หรือให้รายได้เท่าทุน เรียกว่าจุดคุ้มทุน

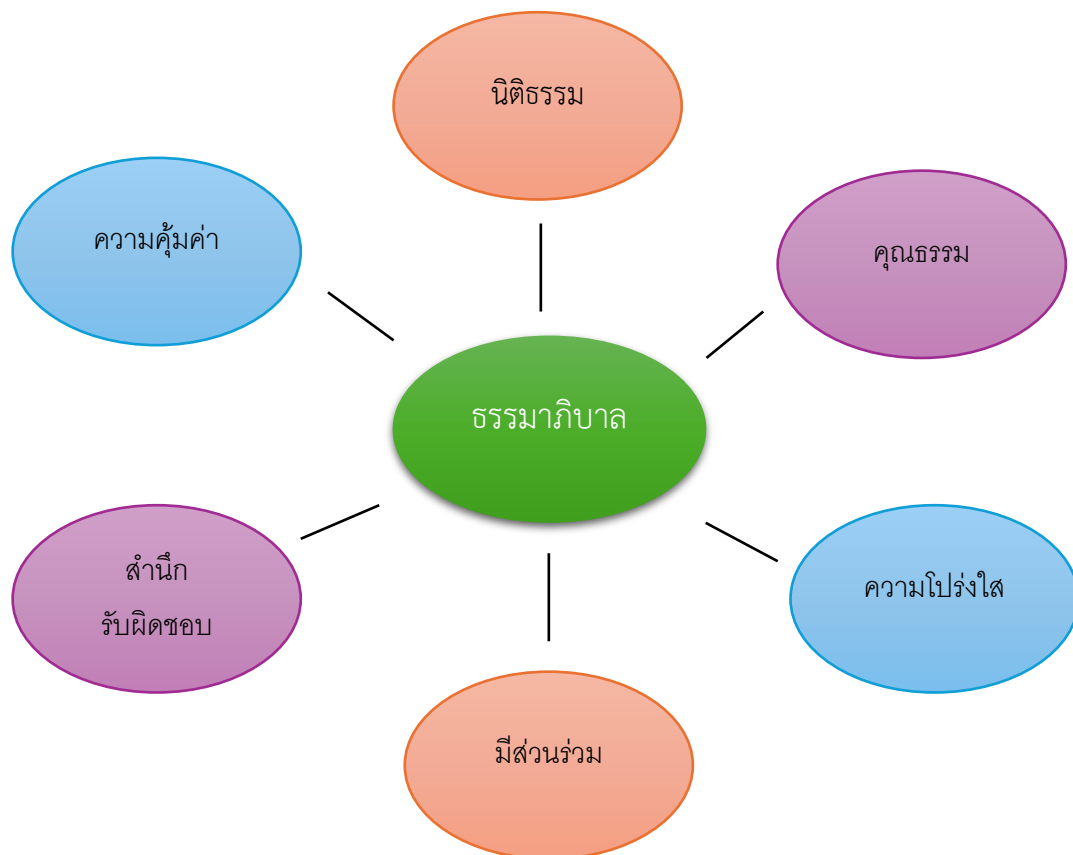
8.8 การวิเคราะห์ระยะเวลาคืนทุน

คือ ระยะเวลาที่กิจการ จะได้รับเงินกลับคืนมาเท่ากับจำนวนเงินลงทุน ซึ่งวิธีนี้จะวัดว่าธุรกิจที่ลงทุนจะได้รับเงินทุนกลับมาช้าหรือเร็วอย่างไร

$$\text{ระยะเวลาคืน} = \frac{\text{เงินลงทุนสุทธิเริ่มแรก}}{\text{เงินสดรับสุทธิแต่ละปี}}$$

ส่วนที่ 9 ธรรมภิบาล

จริยธรรมทางธุรกิจ



ส่วนที่ 10 แผนฉุกเฉิน

แผนฉุกเฉิน

1. เงินออมสำรอง
2. ป้องกันความเสี่ยง
3. เปลี่ยนแปลงสินทรัพย์ที่อยู่ ให้เป็นเงินสำรองในยามฉุกเฉินได้

ลงชื่อ.....เจ้าของโครงการ

(นางสาว วริตา สมบัติวงศ์)

แผนกวิชาการบัญชี

วิทยาลัยการอาชีพสังขะ

ภาคผนวก ง
ภาพการดำเนินโครงการ

ขั้นตอนที่ 1 วาดแบบตุ๊กตาและหน้าตาของตุ๊กตาที่ต้องการลงในกระดาษ



ขั้นตอนที่ 2 ตัดแบบที่วาดไว้ออกมาแล้วนำมาทาบไว้บนผ้าที่เตรียมไว้ตัดให้ได้ 2 แผ่นจะใช้เป็นหน้า-หลัง เพื่อนำมาเย็บเข้าด้วยกัน (จำนวนตามที่ต้องการ)



ขั้นตอนที่ 3 นำสมุนไพรแต่ละชนิดที่เตรียมไว้มาหั่นเป็นชิ้นเล็กๆ และตากแดดจนแห้งสนิท จากนั้นนำมาใส่ภาชนะหรือถุงแยกไว้เป็นชนิดๆ



ขั้นตอนที่ 4 นำสมุนไพรมาบรรจุใส่ตุ๊กตาที่เย็บไว้



ขั้นตอนที่ 5 เย็บปิดให้เรียบร้อย และจะได้ชิ้นงานที่/ผลิตภัณฑ์ตุ๊กตาที่สวยงามและมีสมุนไพรด้านใน



ภาคผนวก จ
หลักฐานการซื้อขาย

ภาคผนวก จ

อัฟโหลดโครงการลงเว็บไซต์วิทยาลัยการอาชีพสังขะ

ภาคผนวก ช

ประวัติผู้จัดทำ

ประวัติผู้จัดทำ

ประวัติผู้จัดทำ คนที่ 1

1. ชื่อ - นามสกุล (ภาษาไทย) นางสาว วริตา สมบัติวงศ์
Name – surname (ภาษาไทย) Miss. Warita Sombutwong
2. รหัสนักศึกษา 66202010044
3. ระดับการศึกษา ปวช. ปวส. ชั้นปีที่ 3
สาขาวิชาการ การบัญชีธุรกิจ สาขางาน พาณิชยการ
ระยะเวลาที่ใช้ทำโครงการ ตุลาคม 2568 - กุมภาพันธ์ 2569
4. ที่อยู่ติดต่อสะดวก พร้อมหมายเลขโทรศัพท์โทรสาร และไปรษณีย์อิเล็กทรอนิกส์ (e-mail)
ที่อยู่ เลขที่ 67/2 หมู่ที่ 9 ตำบล. ตาตุม อำเภอ. สังขะ จังหวัดสุรินทร์ 32150
เบอร์โทรศัพท์/มือถือ 063-602-1041 E-mail : [nxxng3797@gmail.com](mailto:nxnng3797@gmail.com)



ประวัติผู้จัดทำ คนที่ 2

1. ชื่อ - นามสกุล (ภาษาไทย) นางสาว ศศิวรรณ ปริณ
Name – surname (ภาษาไทย) Miss. Sasiwan Prin
2. รหัสนักศึกษา 66202010047
3. ระดับการศึกษา ปวช. ปวส. ชั้นปีที่ 3
สาขาวิชาการ การบัญชีธุรกิจ สาขางาน พาณิชยการ
ระยะเวลาที่ใช้ทำโครงการ ตุลาคม 2568 - กุมภาพันธ์ 2569
4. ที่อยู่ติดต่อสะดวก พร้อมหมายเลขโทรศัพท์โทรสาร และไปรษณีย์อิเล็กทรอนิกส์ (e-mail)
ที่อยู่ เลขที่ 257 หมู่ที่11 ตำบล บ้านขบ อำเภอสว่างแดนดิน จังหวัดสกลนคร 32150
เบอร์โทรศัพท์/มือถือ 084-269-0107 E-mail : s34836673@gmail.com



ประวัติผู้จัดทำ คนที่ 3

1. ชื่อ - นามสกุล (ภาษาไทย) นางสาว สุมิตา สระแก้ว
Name – surname (ภาษาไทย) Miss. Sumita Srakaew
2. รหัสนักศึกษา 66202010056
3. ระดับการศึกษา ปวช. ปวส. ชั้นปีที่ 3
สาขาวิชาการ การบัญชีธุรกิจ สาขางาน พาณิชยการ
ระยะเวลาที่ใช้ทำโครงการ ตุลาคม 2568 - กุมภาพันธ์ 2569
4. ที่อยู่ติดต่อสะดวก พร้อมหมายเลขโทรศัพท์โทรสาร และไปรษณีย์อิเล็กทรอนิกส์ (e-mail)
ที่อยู่ เลขที่ 147 หมู่ที่ 5 ตำบล อุโลก อำเภอลำดวน จังหวัดสุรินทร์ 32220
เบอร์โทรศัพท์/มือถือ 061-131-8464 E-mail : smsakdisrakaem3@gmail.com



